

AMC EasyQuick

Felhasználói kézikönyv

Tartalomjegyzék

1.	Rendeltetésszerű használat és biztonság	2
1.1	Alkalmas AMC edények és edénybetétek	3
1.2	Alkalmas főzőlapok	
1.3	Fontos alkalmazási és biztonsági információk	
2.	Összetétel	4
2.1	EasyQuick Oval	4
2.2	EasyQuick	4
2.3	Visiotherm E	5
3.	Szétszerelés, összeszerelés és helyére helyezés	5
3.1	Az EasyQuick szétszerelése	5
3.2	Az EasyQuick összeszerelése	6
3.3	Az EasyQuick helyére helyezése és eltávolítása	6
3.4.	Indítás	
4.	Használat	7
4.1	Előkészítés:	8
4.2	Kézi gőzölés az EasyQuick készülékkel	8
4.3	Önvezérelt gőzölés az EasyQuickkel	8
5.	Tisztítás, ápolás és karbantartás	8
6.	Eltávolítás	9
7.	Pótalkatrészek	9
8.	AMC ügyfélszolgálat	9

Az egyszerűség kedvéért a továbbiakban az EasyQuick nevet használjuk.
Kivétel: a típus szempontjából releváns folyamatok.

Az EasyQuick kizárólag a háztartásban történő rendeltetésszerű használatra szolgál.
Veszélyt jelent hethelytelen használat.

Az EasyQuick használata előtt kérjük, figyelmesen olvassa el a felhasználói kézikönyvet - különös tekintettel a megfelelő használati és biztonsági előírásokra. Őrizze meg a használati útmutatót, és adja tovább a későbbi felhasználóknak.

Kérjük, figyelmesen olvassa el az „AMC főzési módszerek” című ismertetőt és a megfelelő használati utasításokat is a felhasznált egyéb AMC termékek tekintetében,

Jelképek jelentése



A biztonság szempontjából fontos utasítások.
A be nem tartás sérüléshez vagy kárhoz vezethet.



Rossz üzemállapot vagy helytelen használat.



Jó működési állapot vagy megfelelő használat.



Hasznos felhasználói információk.



Környezetvédelmi, ökológiai és gazdasági információk.



A folyamat lépései nyíllal vannak kiemelve.

EasyQuick és Oval EasyQuick felhasználói kézikönyv verzió: 2025/01

1. Rendeltetésszerű használat és biztonság

Az EasyQuick az AMC edényekkel együtt használható ételek párolására - edénybetéttel és anélkül.
Az ételek párolása a folyadék felmelegítésével és elpárologtatásával történik.
Az ételek az EasyQuickkel meg is süthetők.

1.1 Alkalmas AMC edények és edénybetétek

Az EasyQuick használható:

Cserepek: 20 cm és 24 cm
GourmetLine: 20 cm és 24 cm
Eurasia: 24 cm
Softiera betét: 20 cm és 24 cm
(kivétel: 2,3 l és 2,5 l-es cserepekben, valamint Eurasia 24 cm)
Kombinált szita

Az Oval EasyQuick használható:

Ovális sütőlap: 38 cm 3,5 l és 4,5 l
Ovális perforált betét: 38 cm

Az EasyQuick és az Oval EasyQuick nem használható:

HotPan: 20 cm és 24 cm-es
Ovális grillgyűrű betét;
Reszelő, aprító és szeletelő betét; kombi tál

Az EasyQuick nem használható más gyártók edényeivel és serpenyőivel.

1.2 Megfelelő főzőlapok

Az 1.1. fejezetnek megfelelően az EasyQuickkel lezárt edények minden típusú, megfelelő méretű háztartási főzőlapon használhatók. Feltétlenül kövesse az „AMC főzési módok” című fejezetben található leírásokat és tippeket.

1.3 Fontos alkalmazási és biztonsági információk

Kerülje a sérüléseket és a helytelen használatot:

Gáztűzhelyeken a 24 cm-es tömítőgyűrűt soha nem szabad az EasyQuick tömítőgyűrűt, ha 20 cm-es edényt használ. A tömítőgyűrű megsérülhet vagy kigyulladhat.
Ne használja az EasyQuick-et sütőben vagy mikrohullámú sütőben.
A műanyag és szilikon alkatrészek károsodhatnak, elöregedhetnek.
Ne használja az EasyQuick-et mélysütéshez.
Ne végezzen semmilyen változtatást az EasyQuick-en.
A helytelen beavatkozás vagy az erő alkalmazása károsíthatja a termék működését és biztonságát.

Felügyelet

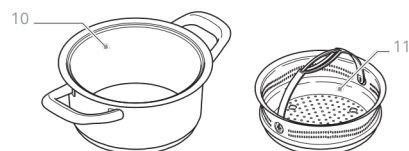
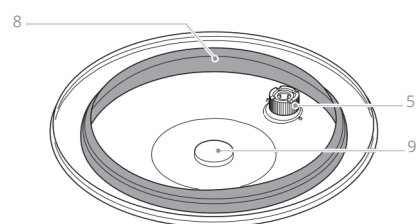
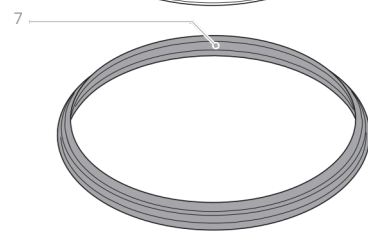
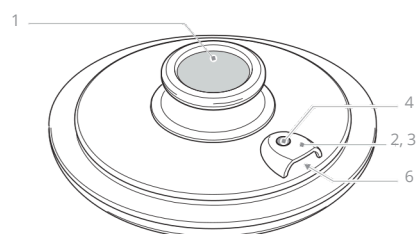
Az EasyQuick fóliába van csomagolva. A fóliát gyermek elzárva tartsa, mert az fulladásveszélyt okozhat.
Az EasyQuick-et főzés közben figyelemmel kell kísérni.
A felügyelet nélküli és ellenőrizetlen főzés túlmelegedéshez vezethet.
Élelmiszer megromolhat, és az edény vagy az EasyQuick megsérülhet vagy tönkremehet.
Baleset- és tűzveszély.
Az EasyQuick nem alkalmas gyermekek általi használatra.
A gyermekeket felügyelni kell, amikor az EasyQuick közelében tartózkodnak. Égési sérülések vagy leforrázás veszélye állhat fenn.
A készüléket csökkent fizikai, érzékszervi vagy szellemi képességekkel rendelkező személyek is használhatják, valamint a tapasztalattal vagy ismeretekkel nem rendelkező személyek.
Őket felügyelni kell, vagy ki kell oktatni őket a készülék biztonságos használatára, és meg kell értetni velük az ezzel járó kockázatokat.

2. Összetétel

2.1 EasyQuick

- 1 Visiotherm E
- 2 Gőzszelep, amely a következőkből áll:
 - 3 Szelepház
 - 4 Szelepjelző
 - 5 Szelepanya
 - 6 Gőzkiáramlás
- 7 Tömítőgyűrű 24 cm (laza)
- 8 Tömítőgyűrű 20 cm (a fedélbe illetve)
- 9 Sensotherm (hőmérséklet-érzékelő)

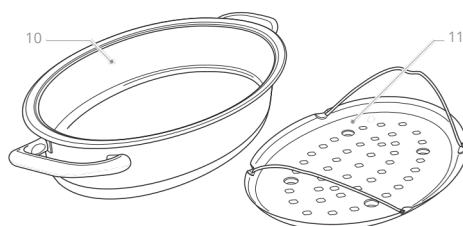
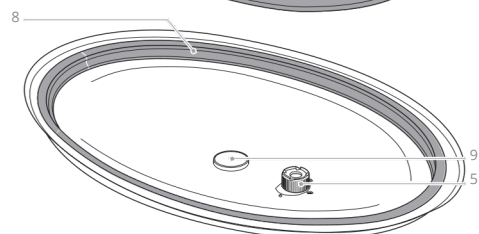
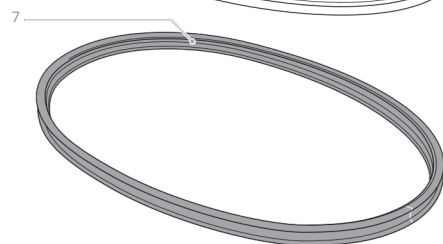
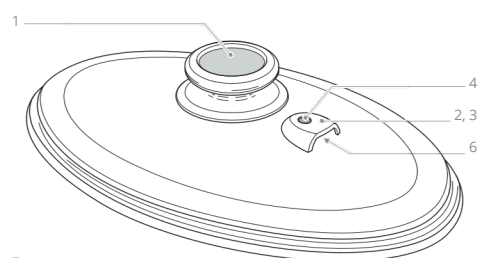
A szállítás nem tartalmazza:
 11 Softiera betét 20 cm / 24 cm
 11 Softiera betét 20 cm / 24 cm



2.2 Oval EasyQuick

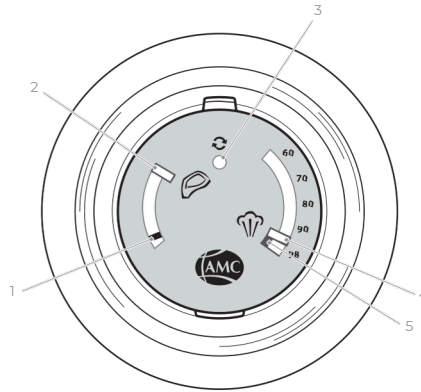
- 1 Visiotherm E
- 2 Gőzszelep, amely a következőkből áll
 - 3 Szelepház
 - 4 Szelepjelző
 - 5 Szelepanya
 - 6 Gőzkivezetés
- 7 Tömítőgyűrű behelyezési jelöléssel (laza)
- 8 Tömítőgyűrű (a fedélbe helyezve)
- 9 Sensotherm (hőmérséklet-érzékelő)

A szállítás nem tartalmazza:
 10 Ovális sütőlap 38 cm
 11 Ovális lyukacsos betét 38 cm



2.3 Visiotherm E

- 1 Hőmérsékletjelző
- 2 Sütési ablak
- 3 Fordulópont
- 4 Gőz ablak
- 5 „Gőz” hőmérséklet tartománya



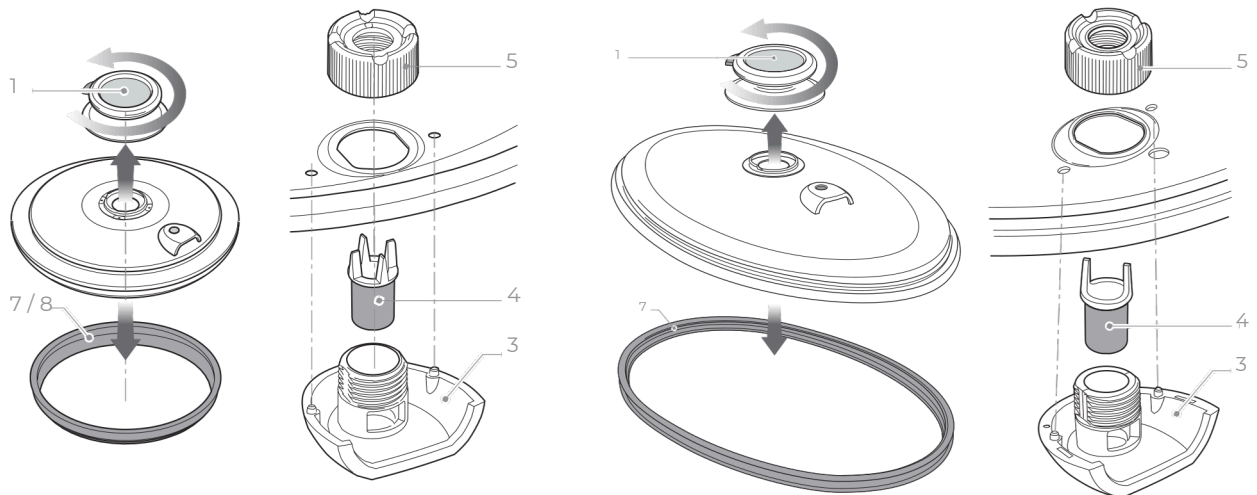
3. Szétszerelés, összeszerelés és elhelyezés a helyére

3.1 Az EasyQuick szétszerelése:

Csak akkor szerelje szét az EasyQuick-et, ha az szobahőmérsékleten van.



- ➔ Csavarja le a Visiotherm E-t (1)
- ➔ Távolítsa el a tömítőgyűrűt (7/8)
- ➔ Csavarja le a szelepanyát (859); vegye ki a szelepházat (3) és a szelepjelzőt (4).

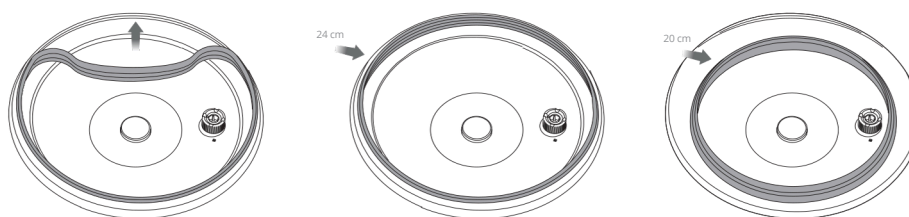


3.2 Az EasyQuick összeszerelése:

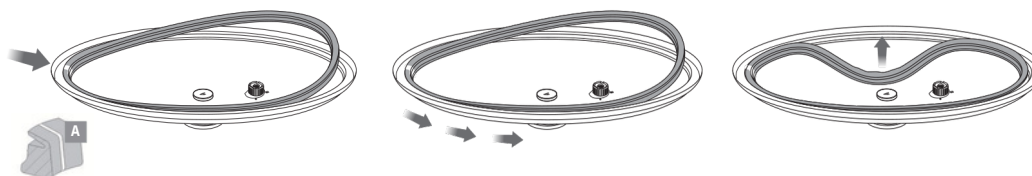
- Csavarja fel a Visiotherm E-t
- Helyezze és tartsa a szelepházat a fedél külső oldalán. A szelep kimeneti nyílása kifelé mutat.
- Helyezze a szelepjelzőt a szelepházba
- Csavarozza fel stabilan a szelepanyával. Ellenőrizze mindkét oldalt, hogy a szelepjelző zavartalanul működjön.

Helyezze be a tömítőgyűrűt:

- Az EasyQuick esetében csak az edényhez illeszkedő tömítőgyűrűt (20 cm vagy 24 cm) helyezze be.
- Nyomja erősen körbe, hogy a tömítőgyűrű pontosan illeszkedjen a perembe.



Az ovális EasyQuick tömítőgyűrűt (lásd az A rajzot) a fehér jelet segítségével helyezze be. →Nyomja erősen körbe, hogy a tömítőgyűrű pontosan illeszkedjen a perembe.



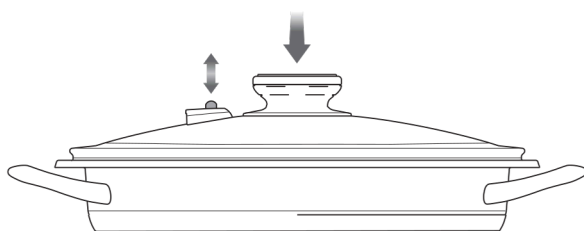
3.3 Az EasyQuick felhelyezése és eltávolítása:

→Helyezze az EasyQuick-et egy megfelelő edényre úgy, hogy a tömítőgyűrű teljes kerülete

az edény öntőperemén nyugszik.

→Ellenőrizze, hogy az Oval EasyQuick megfelelően ül-e a Visiotherm E.

A sárga szelepjelző rövid időre felugrik.



→ Fogja meg az edény fogantyúját az EasyQuick eltávolításakor.



Egy szennyezett szelep, amely nem működik zökkenőmentesen, egy rosszul behelyezett tömítőgyűrű vagy az EasyQuick nem helyes elhelyezése okozhatja, hogy a fedél főzés közben kissé megemelkedik, és a forró gőz körös-körül kiszabadul. Amikor az EasyQuick-et forró edényre helyezi, a gőzszelepből forró gőz áramlik ki. A gőzszelepet mindig úgy helyezze el az edényen, hogy az a testtől elfelé nézzen. Ez megakadályozza, hogy érintkezésbe kerüljön a belőle kiáramló forró gőzzel. Ne érintse meg a forró rozsdamentes acél alkatrészeket vagy a gőzszelepet. Csak az edény fogantyúit és a EasyQuick Visiotherm E-t. Az EasyQuick eltávolításakor mindig fogja meg egy kézzel az edény fogantyúját. Ellenkező esetben az edény felborulhat, és forró étel szivároghat ki.

3.4. Startup

Első használat előtt tisztítsa meg az EasyQuick készüléket (lásd az 5. fejezet Tisztítás, ápolás és karbantartás című részt).

4. Használat

Az EasyQuick megfelelő AMC edényekkel és serpenyőkkel használható (lásd az 1.1. fejezetet).

4.1. Előkészítés:

Az EasyQuickkel történő gőzöléskor mindig elegendő folyadékot kell hozzáadni ahhoz, hogy a gőz keletkezzen.

Ajánlott folyadékmennyiségek az EasyQuick készülékhez:

20 cm-es edényekhez: **legalább 120 ml**

24 cm-es edényekhez: **legalább 150 ml**

Ovális edényeknél: legalább 200 ml

Győződjön meg róla, hogy a folyadék szintje nem haladja meg az edény perforált alsó felületét, beillesztését. Hosszabb főzési idő esetén szükség szerint adjon hozzá folyadékot.



Mindig ügyeljen arra, hogy elegendő folyadék legyen az edényben, különben az edény megsérülhet.

Mindig ügyeljen arra, hogy elegendő folyadék legyen az edényben, különben az edény megsérülhet.

4.2. Kézi gőzölés az EasyQuickkel

A Visiothermmel a hőmérsékletet a Visiotherm méri és megjeleníti. A felhasználó szabályozza a hőmérsékletet és kezeli a főzőlapot. Kövesse az „AMC főzési módok” című fejezetben található leírásokat és tippeket.

Visiotherm és Audiotherm

A mért hőmérséklet és a beállított főzési idő az Audiotherm kijelzőjén jelenik meg; az Audiotherm hangjelzéssel jelzi, ha valamit tenni kell. A főzőlapot a felhasználó kezeli. Kövesse az „AMC főzési módok” című fejezetben és az Audiotherm felhasználói kézikönyvben található leírásokat és tippeket.

4.3. Önvezérelt gőzölés az EasyQuickkel

A Navigenio készülékkel való rádiókapcsolaton keresztül az Audiotherm önállóan vezérli a teljes főzési folyamatot. A Navigenio „A” állásba kapcsolása és az Audiotherm beállítása után a Navigenio és az Audiotherm működése átveszi az irányítást. Kövesse az „AMC főzési módok” című fejezetben, valamint az Audiotherm és a Navigenio használati utasításokban található leírásokat és tippeket.



A recepttől függően az Oval EasyQuick peremén időnként kondenzáció képződhet, ami cseppeket okozhat. A főzés végeredményét ez nem befolyásolja.

5. Tisztítás, ápolás és karbantartás

- Minden használat után tisztítsa meg az EasyQuick-et, és rendszeresen tartsa karban a megfelelő működés biztosítása érdekében.
- Erősebb szennyeződés esetén csavarja ki a gőzszelepet is, és tisztítsa külön.
- Tisztítsa az alkatrészeket mosogatógépben vagy kézzel, puha ruhával vagy szivaccsal, forró víz és háztartási tisztítószer.
- Öblítse ki tiszta vízzel, és jól szárítsa meg.
- Minden egyes használat előtt ellenőrizze a gőzszelepet és a tömítőgyűrűt, hogy azok megfelelően működik.
- Cserélje ki a tömítőgyűrűket és a gőzszelepet, ha azok sérültek, törékenyek vagy összezsugorodtak.
- Sérülés vagy meghibásodás esetén az EasyQuick nem használható...
- Vegye fel a kapcsolatot az AMC ügyfélszolgálatával, és cserélje ki a kopó alkatrészeket (tömítőgyűrűk, gőzszelep és Visiotherm E). Ezeket saját maga is kicserélheti.
- Csak eredeti pótalkatrészeket használjon.





Tartsa tisztán és jó állapotban az EasyQuick gőzszelepeket és tömítőgyűrűket. A piszkos, sérült vagy kopott szelepek és tömítőgyűrűk miatt az EasyQuick könnyen felemelkedhet és a forró gőz mindenfelé kiszökik

6. Eltávolítás



Mind a csomagolás, mind az EasyQuick nem számít háztartási hulladéknak: Az anyagok újrahasznosíthatók. Az ártalmatlanítást környezetbarát módon végezze el módon és a helyi előírásoknak megfelelően.



7. Pótalkatrészek

EasyQuick:
20 cm és 24 cm-es tömítőgyűrűk
Gőzszelep készlet (EasyQuick)
Visiotherm E
Oval EasyQuick:
Gőzszelep-készlet
(Oval EasyQuick)
Visiotherm E

8. AMC ügyfélszolgálat

Az AMC-nél az ügyfélszolgálat mindig az ügyfelek kívánságainak és igényeinek teljesítéséről szól. Ha további kérdése vagy javaslata van, kérjük, forduljon az AMC ügyfélszolgálatához.

Ügyfélszolgálat

AMC International
Alfa Metalcraft Corporation AG
MAGYARORSZÁGI FORGALMAZÓ:
Coda Arterpartner Kft.
6724 Szeged, Kukovecz Nana u. 31. I/2.
Hungary
+36 30 332 1191
www.amchungary.hu
hello@amchungary.hu

AMC International
Alfa Metalcraft Corporation AG
Buonaserstrasse 30
6343 Rotkreuz
Switzerland
+41 41 - 799 52 22
info@amc.info