



Eat better.
Live better.



AMC Secuquick softline



Felhasználói kézikönyv

A Prémium
főzőrendszer

www.amchungary.hu



Szimbólumok jelentése



Fontos biztonsági utasítások.

A be nem tartás sérülésekhez vagy károkhoz vezethet.



Értékes információ a felhasználók számára.



Rossz üzemi körülmények vagy nem megfelelő használat.



Tippek a környezetvédelemhez, az ökológiához és a gazdasághoz.



Jó működési feltételek vagy megfelelő használat.

Érvényesség Ez a felhasználói kézikönyv a Secuquick softline mod. 4200 Ø 20 cm és Secuquick softline mod. 4200 Ø 24 cm. A modell adatai a nyomásadatokkal együtt az alsó fedél közepén vannak gravírozva: főzési üzemi nyomás (= PC) 80 kPa (0,8 bar); maximálisan megengedhető nyomás (= PS) 300 kPa (3,0 bar).

1. Használat és biztonság a következők szerint előírásoknak megfelelően

- Megfelelő edények, tartozékok és pótalkatrészek
- Megfelelő főzőlapok, alkalmasak főzőlap méretek
- A károk elkerülése, a helytelen használat elkerülése



- A nyomás okozta lehetséges veszélyek
- Hő okozta lehetséges veszélyek
- Felügyelet
- Karbantartás és gondozás
- Eltávolítás

2. Your Secuquick softline

- 2.1 Construct
- 2.2 Function and application
- Safety valves
- Soft quick-cooking
- Turbo quick-cooking

3. Cooking with Secuquick softline

- 3.1 Filling pot
- 3.2 Fitting and closing Secuquick softline
- 3.3 Heating
- 3.4 Setting lower cooking level

- 3.5 A hőmérséklet ellenőrzése és a szintbeállítás beállítása
- 3.6 Nyomásmentesítés hideg folyóvíz alatt
- Nyomásmentesítés sárga vízzel nyomáscsökkentő gombbal
- Nyomásmentesítés lassú lehűtés
- 3.7 Nyitás és eltávolítás Secuquick softline

4. Karbantartás és gondozás

- 4.1 A Secuquick softline szétszerelése
- 4.2 Tisztítás és tárolás Secuquick softline
- 4.3 A Secuquick softline összeszerelése
- Szelepek és tömítések ellenőrzése
- A fedélkapocs ellenőrzése
- 4.4 Tömítések cseréje

5. Mit kell tenni, mikor:

6. Megfelelőségi és tanúsító védjegy

7. AMC ügyfélszolgálat, pótalkatrészek

- 7.1. Pótalkatrészek

2	12
2	13
2	13
2	14
2	14
3	14
3	
4	
5	
5	
6	15
6	15
8	16
8	16
9	18
9	18
10	20
10	21
11	21
11	21
12	21

1. Használat és biztonság az előírásoknak megfelelően

A Secuquick softline lehetővé teszi az ételek gyors elkészítését. A Secuquick softline kizárólag erre a célra használható. A helytelen használat veszélyt jelenthet. Vegye figyelembe és tartsa be a használati utasításokat - különösen az ebben a fejezetben található információkat.

Megfelelő edények, tartozékok és pótalkatrészek

A Secuquick softline a következőkkel használható:

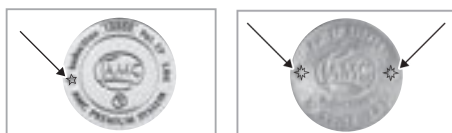
AMC edények megfelelő átmérővel, egy jelöléssel vannak ellátva vagy két csillag az alapbélyegen.

Gourmetline

Softiera betét, Softiera tál

Audiotherm

A 4200-as modellhez csak eredeti pótalkatrészeket használjon.



Nem használható:

24 cm-es 2,5 l-es fazék, nyeles serpenyők, rostélyok csillag(ok) nélküli edények.

Más gyártók edényei és serpenyői.

Kombigyűrű, reszelő-aprító-felaprító-szeletelő betét vagy kombitál a fazékba helyezve

Más AMC-Secuquick-modellek alkatrészei

Megfelelő főzőlapok, megfelelő főzőlapméretek

Az edények minden típusú főzőlapon használhatók:

Mindaddig, amíg az alapbélyegen az „Indukciós” felirat található. A főzőlap és az edény átmérőjének meg kell felelnie a következőknek:

Gourmetline esetén válassza a következő nagyobb főzőlapot. Állítsa az edényt a főzőlap közepére.

Gáztűzhely esetén válassza ki a megfelelő égőt, átmérőjének megfelelő. A gázláng nem lehet nagyobb, mint a mint az edény alja.

A károk elkerülése, a helytelen használat elkerülése



Mindig adjon folyadékot az ételekhez, kivéve, ha elegendő folyadékot tartalmaznak (lásd a Secuquick softline receptjeit). Folyadék nélkül nem lehet nyomást felépíteni.



Soha ne használja a Secuquick softline-t lezáratlanul, lazán elhelyezve vagy normál edényfedélként.



Soha ne töltsse meg az edényt 2/3-nál nagyobb mértékben, vagy a névleges térfogat 1/2-nél vagy 1/3-nál nagyobb mértékben s. S. 12. oldal.

Nagyon óvatosan mozgassa az edényt, amikor nyomás alatt van.

Ne emelje vagy vigye az edényt a Visiotherm S. Az edény megsérülhet vagy leeshet.

Ne döntse vagy fordítsa meg az edényt.

A szelepek elkoszolódnának, és eltömődhetnek.

Kerülje a teljes folyadékelpárolgást. Az edény megsérülhet.

Ne használja a Secuquick softline-t a következőkhöz: mélyhűtött sütőben vagy sütőben, illetve a mikrohullámú sütőben. A biztonsági berendezések

a Secuquick softline készülék biztonsági eszközei megsérülhetnek.

Az almaszószt és a kompótot nem lehet a Secuquick softline készülékkel készíteni.

A Secuquick softline segítségével az ételek nyomás alatt vannak, magas nyomáson készülnek. Helytelen használat esetén a Secuquick softline megsérülhet, megéghet vagy leforrázhatja magát.



Lehetséges veszélyek a nyomás miatt

Az edénynek teljesen zártnak kell lennie (a gombot a végállásban elforgatva).

A Secuquick softline csak akkor nyitható ki, ha az edény nyomásmentes. A forgatógombot könnyen el kell tudni fordítani.

Soha ne nyissa ki a Secuquick softline-t erőszakkal. Az erővel kinyitott fedél nyomás alatt felpattan, a forró ételek spriccelhetnek. Sérülés vagy leforrázás veszélye.

Ne melegítse túl az edényt, a nyomás a normál tartományban maradjon és az üzemi nyomásszelep nem nyílik ki. Tartsa a biztonsági berendezéseket és a tömítéseket, a Secuquick softline-t tisztán és jó állapotban .

Vegye figyelembe a következő fejezetben megadott tanácsokat

„4. Karbantartás és gondozás” című fejezetben leírtakat.



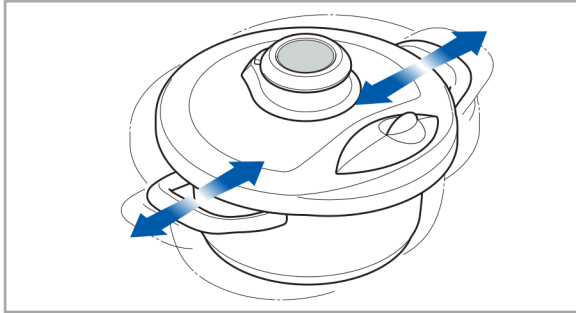
A hő által okozott lehetséges veszélyek.

Ne nyúljon forró rozsdamentes acélhoz alkatrészekhez.

Szükség esetén használjon kesztyűt. Az ételben megrekedt gőzbuborékok spriccelhetnek nyitás közben, leforrázás veszély.

Mindig rázza meg az edényt

nyomásmentesítés előtt, mielőtt kinyitná a Secuquick softline-t, hogy a gőz és a buborékok távozni tudjanak, és a forró étel ne fröccsenjen ki.

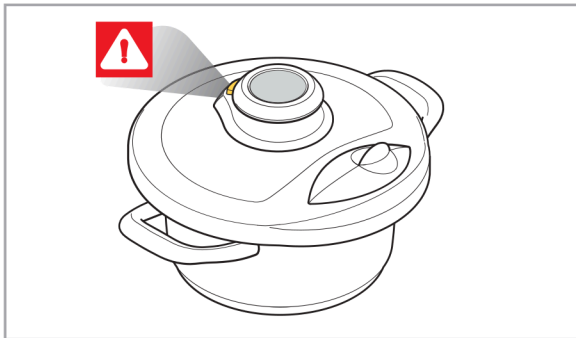


Megdagadt bőrű húsok (pl. ökör) esetében, csak a lehűlés után szűrjük meg, azaz amikor a bőr már nem duzzadt.



A gőz kiszökik, miközben forró, a leforrázás veszélye fennáll.

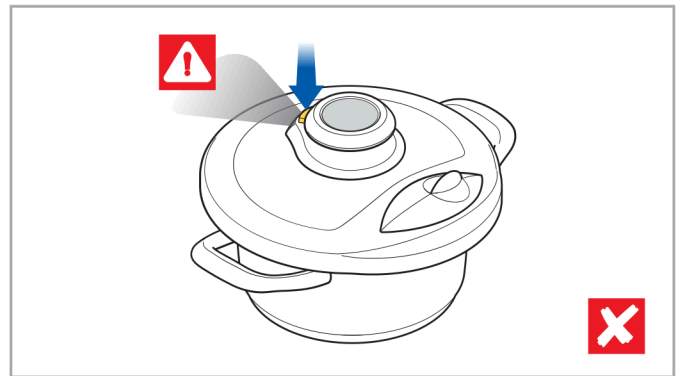
Ne tartsa a gőzkivezető nyílást a a test felé.
Tartsa távol a kezét a veszélyes zónától.



A következő ételeknél az edényt nem szabad nyomásmentesíteni **a sárga nyomáscsökkentő gombbal**. A forró főtt étel szivároghat, leforrázás veszélye. A Secuquick softline szelepei erősen elszennyeződhetnek.

Levesek,
Pörköltök,
Tömör hús és hal -
olyan ételek, mint a
nyelv-, tintahal,
zsíros húsleves,
Tejes rizs,
Húsfélék,
Lencse

Gabonafélék,
mint pl. zabpehely és
gyöngyárpa,
Tészták, mint pl.
spagetti és makaróni,
Gyümölcsle készítése
gyümölcsből.



Monitoring

Az edényt a főzés során figyelni kell. Ha csak az Audiotherm (lásd a különálló felhasználói kézikönyvet) használjuk a főzőhely hangjelzéses ellenőrzésére, akkor hallótávolságon belül kell lennie. A felügyelet nélküli, ellenőrizetlen főzés a túlmelegedéshez vezethet. Az edények tönkremehetnek, az edény megsérülhet vagy tönkremehet. Baleset- és tűzveszély. Az edény nem alkalmas gyermekek általi használatra.

Soha ne használja a Secuquick softline-t a gyermekek közelében.



Olyan személyek, akik fizikai állapotuk miatt, érzékszervi vagy szellemi képességeik vagy tapasztalatlanságuk vagy tudatlanságuk miatt nem képesek a Secuquick softline-t biztonságosan használni, nem használhatják felügyelete vagy utasítás nélkül - biztonságáért felelős személy felügyelete nélkül.



Karbantartás és gondozás

A Secuquick softline rendszeres karbantartása és gondozása, a biztonság és funkció garanciája.

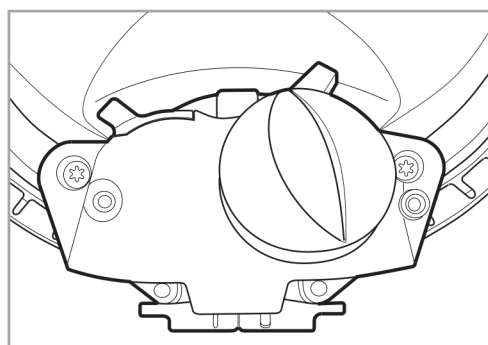
Minden használat után szerelje szét és tisztítsa meg. A következő használat előtt ellenőrizze a működést: szelepek és tömítések, a fedélkapocs állapota.

Cserélje ki a tömítőgyűrűt és más tömítéseket, ha azok sérültek, repedtek, összementek vagy szakadtak. Ezeket az alkatrészeket legalább 2 évente ki kell cserélni.

Ne végezzen semmilyen változtatást a Secuquick softline-on. Ne szerelje szét a Secuquick softline-t. A nem megfelelő beavatkozás vagy a túlzott

erő, a működést és a biztonságot befolyásolhatja. Ne szedje szét a sebességváltó dobozt.

Az átviteli doboz ellenőrzése



Ellenőrizze, hogy a sebességváltó doboz szorosan van-e felszerelve. Ha a váltódoboz meginog, ne használja tovább a Secuquick softline-t. A Secuquick softline-t meg kell vizsgálni. Lehetséges, hogy a termék biztonsága már nem garantált. Vegye fel a kapcsolatot az AMC szervizközponttal.

Mi a teendő, ha sérülések vagy meghibásodások vannak?

A Secuquick softline nem használható a következő esetekben: sérülések vagy meghibásodások. Az AMC-nél alkatrészek (tömítések) pótalkatrészként rendelkezésre állnak. Ön kicserélheti őket saját maga, vagy kicseréltetheti őket AMC szervizközponton keresztül. Minden egyéb változtatás csak AMC szervizközpontban végezhető el.



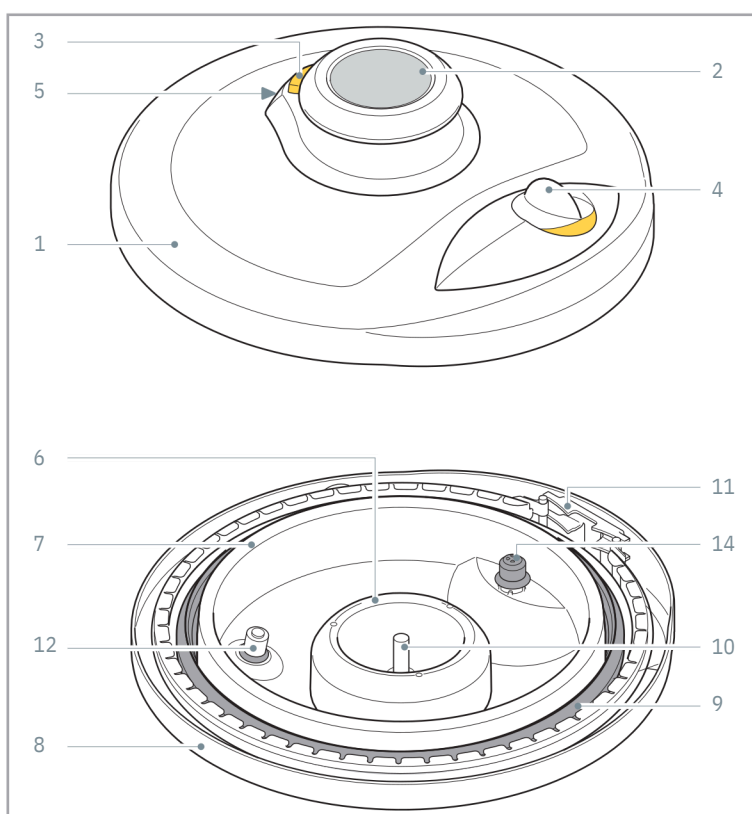
Eltávolítás

A Secuquick softline nem tartozik a háztartási szemétbe, az anyag újrafelhasználható. Szükség esetén a környezetnek megfelelő módon és a helyi előírásoknak megfelelően ártalmatlanítsa.

2. A Secuquick softline

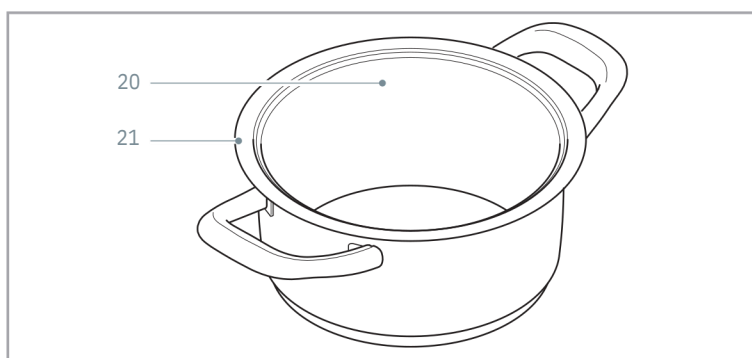
2.1. Konstrukció

- 1 Secuquick softline Visiotherm S -
- 2 Információs kijelző (hőmérséklet, idő)
- 3 Sárga nyomáscsökkentő gomb megnyitja a kipufogószelepet a nyomáscsökkentéshez
- 4 Forgatógomb - A Secuquick zárásához és nyitásához.
- 5 Gőzkimenet
- 6 Haranganya
- 7 Alsó fedél
- 8 Felső fedél
- 9 Tömítőgyűrű
- 10 Hőmérséklet-érzékelő
- 11 Zár a fedélkapocshoz
- 12 Biztonsági szelep 2
- 14 Biztonsági szelep 3



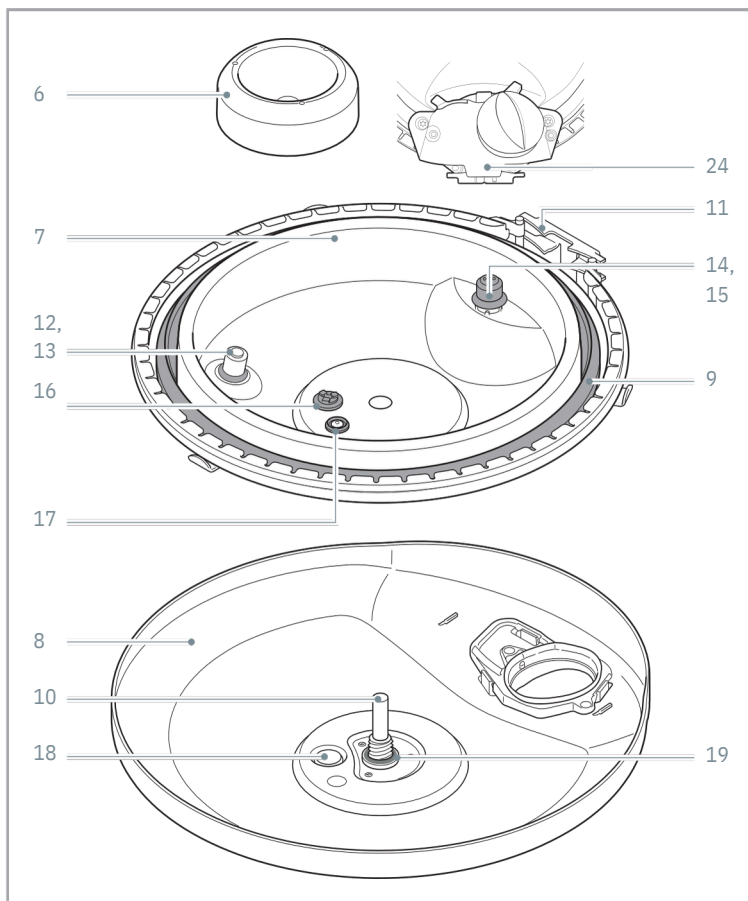
Edény - a Secuquick softline készülékkel való használatra

- 20 Edény
- 21 Perem



Secuquick softline dismantled

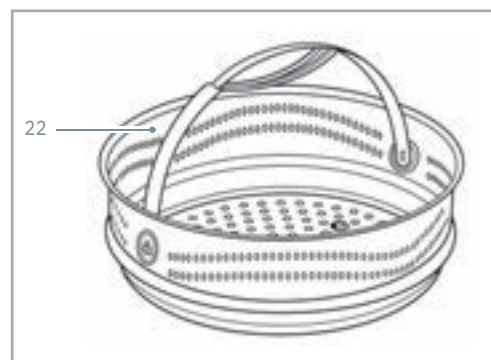
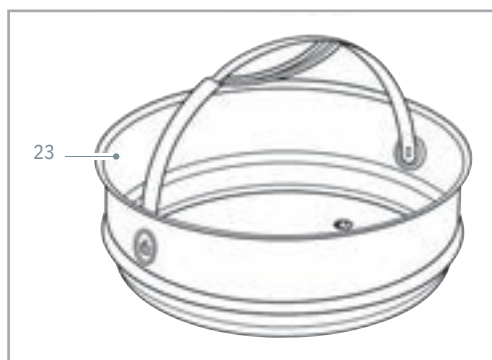
- 6 Haranganya
- 7 Alsó fedél
- 8 Felső fedél
- 9 Tömítőgyűrű
- 10 Hőmérsékletérzékelő
- 11 A fedélkapocs zárja
- 12 Biztonsági szelep 2
- 13 O-gyűrű a 2. biztonsági szelephez
- 14 Biztonsági szelep 3
- 15 Tömítő sapka a 3. biztonsági szelephez
- 16 Tömítő alátét az üzemi nyomászelephez
- 17 Kipufogó szelep
- 18 Üzemi nyomászelep (1. biztonsági szelep)
- 19 O-gyűrű a hőmérsékletérzékelőhöz
- 24 Átviteli doboz



Tartozékok

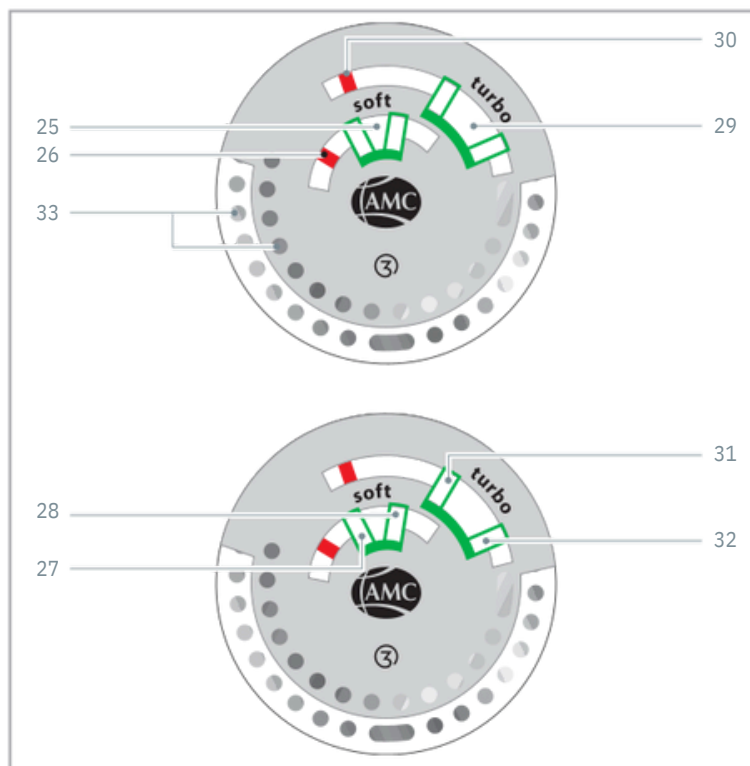
(a Secuquick softline szállítási tartalma nem mindig áll rendelkezésre)

- 22 Softiera betét
- 23 Softiera tál



Visiotherm S

- 24 Hőmérsékleti skála - puha gyorsfőzés (belső)
- 25 Jelző - puha gyorsfőzés
- 26 Első „puha ablak”
- 27 Második „lágú ablak”
- 28 Hőmérséklet skála - turbó gyorsfőzés (külső)
- 29 Jelző - turbó gyorsfőzés
- 30 Első „turbó ablak”
- 31 Második „turbó ablak”
- 32 Mérési pontok az Audiotherm számára



2.2 Funkció és alkalmazás

A Secuquick softline az edénnyel együtt egy gyorsfőző edényt alkot. A Secuquick softline-t az edényre illesztjük és lezárjuk. A főzőlapon történő melegítéskor a hozzáadott vagy az ételben lévő folyadék elpárolgása révén nyomás alakul ki.



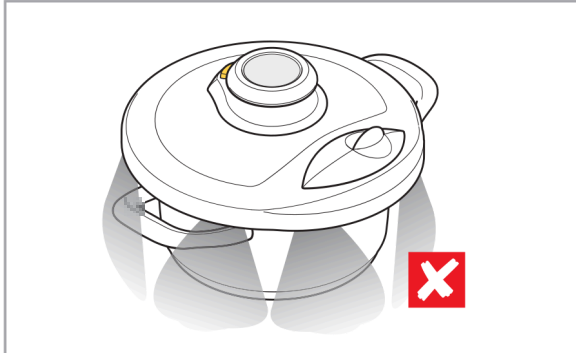
Így az ételek magasabb hőmérsékleten, gyorsan, kíméletesen és energiatakarékosan készülnek. A hőmérséklet - a kiválasztott „lágú gyorsfőzés” vagy „turbó gyorsfőzés” főzési módtól függően - kb. 103 és 118 °C között van.

Biztonsági szelepek

Ha túlmelegedés következtében nyomás alakul ki, az üzemi nyomásszelep (1. biztonsági szelep) kinyílik, és a gőz távozik.



Ha az üzemi nyomásszelep nem működik, pl. erős szennyeződés miatt, a 2. vagy 3. biztonsági szelepek kinyílnak. A gőz hirtelen oldalirányban távozik az alsó és a felső fedél között. Ilyen esetben a Secuquick softline nem használható. Vegye fel a kapcsolatot az AMC szervizközponttal.



A fűtés kezdetén előfordulhat, hogy az alsó és a felső fedél között, valamint a Secuquick softline gőzvezető nyílásából oldalirányban egy kis gőz és esetleg néhány vízcsepp távozik.

Puha gyorsfőzés

Alkalmas burgonya és zöldségekhez, amelyeknek hosszabb a főzési ideje, mint a zöldbab, zöldfűszeres bab káposzta, kelbimbó és karfiol, darabokra vágott és fagyasztott zöldségek.

Hőmérséklet-tartomány 103 és 113 °C között.

Különösen kíméletes és vitamindús.



Többnyire gyorsabb és energiatakarékosabb, mint a mikrohullámú sütőben történő elkészítés. A Softiera betét használata határozottan ajánlott, mivel az ételek így nem lesznek vízzel érintkeznek, nem égnek meg és mindenekelőtt nem tudnak kiszáradni. Az alapvető tápanyagok, mint például a vitaminok, nagyrészt megmaradnak. Helyezze a Softiera betétet, és 20 cm Softiera tálat, 3 l-es főzőegységektől nagyobb edénybe.

Turbo gyorsfőzés

Alkalmas hüvelyesekhez (mint a lencse, szójabab, csicseriborsó stb.), pörköltök, főzelékek, gabonafélék, nagyobb húsdarabokhoz. Hőmérséklet-tartomány 108 és 118 °C között.

Különösen gyors és alkalmas minden olyan ételhez, melynek általában hosszabb a főzési ideje. A főzés Softiera betéttel vagy anélkül is lehetséges.

3. Főzés a Secuquick softline készülékkel

Főzési folyamat:

Készítse elő az edényeket, és töltsen meg az edényt. Használjon megfelelő tartozékot, ellenőrizze a töltési magasságot.

Helyezze a Secuquick softline-t az edényre, és zárja le. Melegítse az edényt a legmagasabb fokozaton a főzőlapon, amíg a kívánt fűtési hőmérséklet eléri. Állítsa alacsony főzési szintre. A teljes főzés alatt a hőmérsékletnek a következő értéken kell lennie a megfelelő hőmérséklet-tartományban. Ellenőrizze a hőmérsékletet, szükség esetén állítsa magasabb vagy alacsonyabb szintre.

A főzési idő végén kapcsolja ki a főzőlapot. Vegye le az edényt a tűzhelyről és vegye le a nyomást. Rázza meg az edényt. Nyissa ki a Secuquick softline-t, és vegye le az edényből.

i A tartozékként kapható Audiotherm segíthet a Secuquick softline főzési folyamatának nyomon követésében. Lásd a külön felhasználói kézikönyvet.

3.1 Az edény feltöltése

A főzési módtól függően, ha szükséges, használja a Softiera betétet vagy a Softiera tálat, vagy mindkettőt.

Töltsen meg az edényt.

Ügyeljen a töltött mennyiségre:



Az olyan ételek, amelyek kitérnek vagy habosodnak, amikor a főnek, pl. tejberizs, húslevesek, pörköltök,

tésztás ragu, hüvelyesek stb. **legfeljebb 1/2-ig** töltsen meg. Egyéb ételek töltsen meg a **maximum 2/3**

A héjas hüvelyesek, pl. szójabab, a következő mennyiségig tölthetők meg **legfeljebb 1/3**.



i Olyan ételek, amelyek habzanak, mint pl. a lencseleves a nyitott edényben, és a Secuquick softline felszerelése előtt főzze le.

Adjunk hozzá folyadékot - ha szükséges

i A gőzből való nyomás felépítéséhez kis mennyiségű folyadékra van szükség (kb. 1 csésze). A mennyiség az edény méretétől, az ételtől és a recepttől függ.

Ha az étel elegendő folyadékot tartalmaz, akkor a folyadék hozzáadása elkerülhető (lásd a recepteket a Secuquick softline-hoz).



3.2 Secuquick softline felszerelése és zárása

A Secuquick softline minden egyes használata előtt ellenőrizze:

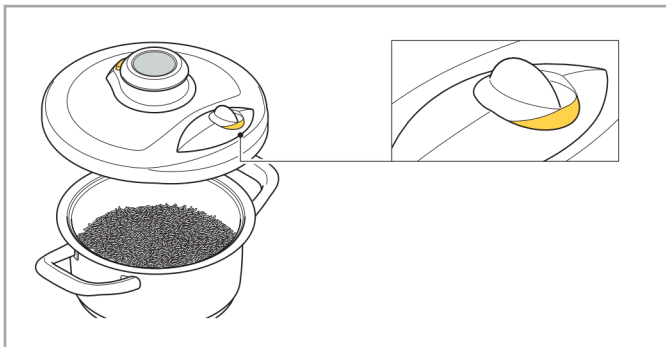
A Secuquick softline helyesen van összeszerelve, a szelepek és a tömítések, valamint a fedélkapocs ellenőrzése megtörtént.

A tömítőgyűrű megfelelően van elhelyezve.

Az edény pereme tiszta, száraz és nem sérült. (nincs deformáció).

A forgatógomb nyitott helyzetben van.

A Secuquick softline felszerelése a fazékra
Ellenőrizze a helyzetet: a forgatógomb elöl van, középen a két fogantyú között.

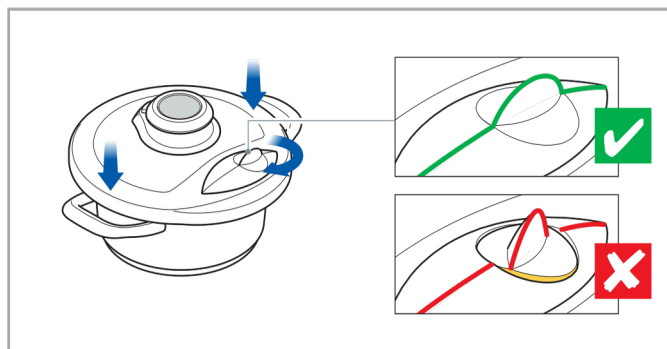


Secuquick softline zárása:

Fogja meg mindkét fogantyút, és mindkét hüvelykujjával jól nyomja meg,

Fordítsa az elforgatógombot a végállásig.

A sárga jelnek már nem szabad látszania.



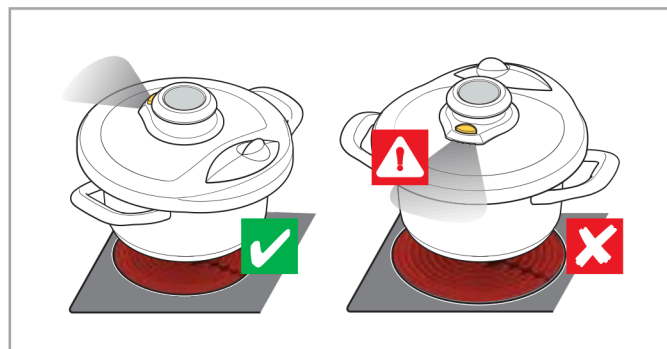
3.3 Fűtés

Állítsa az edényt a főzőlapra.



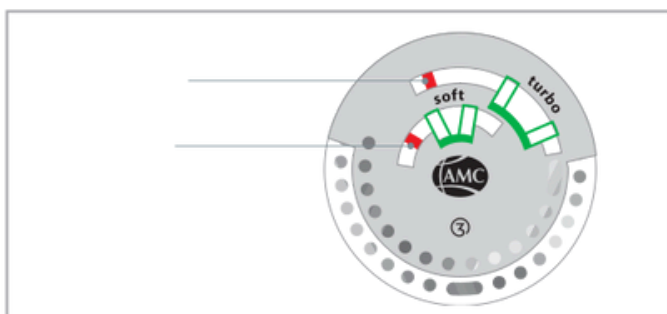
A gőzkibocsátó nyílást tartsa a testtől távolabbra.

Kapcsolja be a főzőlapot a legmagasabb fokozaton. Soha ne használjon booster vagy teljesítményfokozatot (nagy teljesítményű indukciós tűzhelynél).



A hőmérséklet emelkedése a Visiotherm S kijelzőjén keresztül követhető:

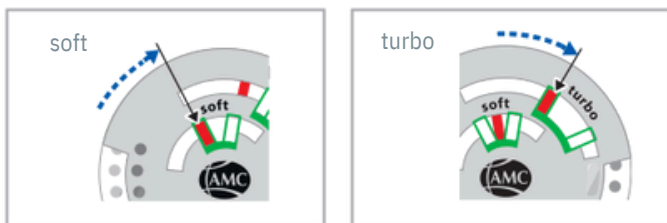
puha gyorsfőzés: belső skála
turbó gyorsfőzés: külső skála



i A fűtés során gőz és néhány vízcsepp a felső és az alsó fedél között kiszabadulhat. A forgatógomb automatikusan reteszelddik. A fűtés néhány percig tart (a mérettől függően). edény méretétől és a mennyiségtől függően 4-20 perc).

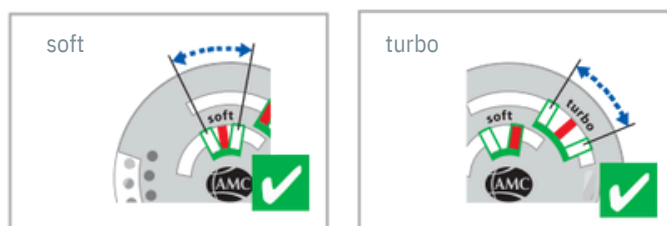
3.4 Alsó főzési szint beállítása

Ellenőrizze a hőmérséklet kijelzését a Visiotherm S-en:
A kijelző eléri az első lágy ablakot vagy a turbó ablakot.
Elérte a fűtési hőmérsékletet.
Alacsonyabb szint beállítása

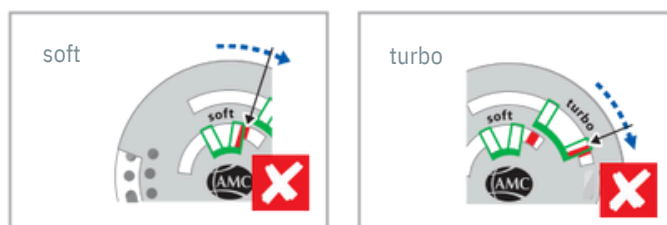


3.5 A hőmérséklet ellenőrzése és a szintbeállítás beállítása

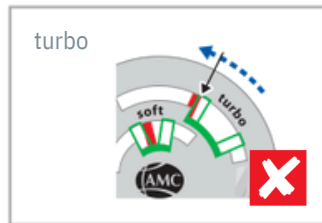
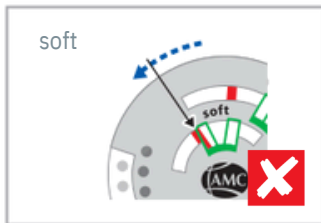
Ellenőrizze a Visiotherm S készülék hőmérséklet-kijelzőjét: **A kijelző a megfelelő zöld területen van:**
Nincs szükség a szintbeállítás megváltoztatására



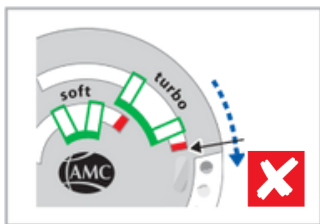
A jelző elhagyja a **megfelelő zöld területet** a Turbó gyorsfőzés esetén az üzemi nyomás szelep esetleg kissé kinyílik, a gőz elkezd gőz távozni.
Állítsa alacsonyabb szintre vagy kapcsolja ki teljesen - vagy vegye le az edényt a őzőlapról.



A jelző elhagyja a megfelelő zöld területet a balra: **túl alacsony hőmérséklet.**
Állítsa a tűzhelyet a legmagasabb */magasabb fokozatra.
* Lágú gyorsfőzéshez, amikor a kijelző már balra elhagyta az első lágú ablakot.



A turbó gyorsfőzés jelzője elhagyja a skálát.
 A fazékban olyan magas a nyomás, hogy a működési nyomászelep teljesen kinyílik, a gőz kiszökik.
 Azonnal vegye le az edényt a tűzhelyről, kapcsolja ki a tűzhelyet.
 Ha a hőmérséklet ismét a normál tartományba került, és a főzési idő még nincs elérve, a főzési folyamat folytatható a kívánt szintbeállítással



3.6 Nyomásmentesítés

A főzési folyamat végén az edényt nyomásmentesíteni kell, mielőtt a Secuquick softline kinyitható lenne.



Soha ne nyissa ki a Secuquick softline-t erőszakkal. Ugyanis a nyomás alatt lévő fedelet elhajítaná, és a forró főtt étel kifröccsenhet. Sérülés és leforrázás veszélye.

A főtt ételben megrekedt **gőzbuborékok** a nyitáskor szétfröccsenhetnek.



Leforrázás veszély!



Nyomásmentesítéskor mindig rázza meg az edényt, mielőtt kinyitja a Secuquick softline-t, hogy a gőzbuborékok távozni tudjanak, és a forró étel ne spricceljen ki.

Nyomásmentesítse az edényt nyomás alatt az alábbi lehetőségek valamelyikének segítségével:

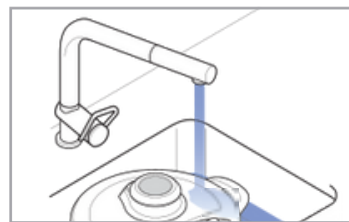
Nyomásmentesítés hideg víz futás alatt

A főzőlap kikapcsolása.

Vegye le az edényt a főzőlapról, és tegye a a zárt mosogatóba

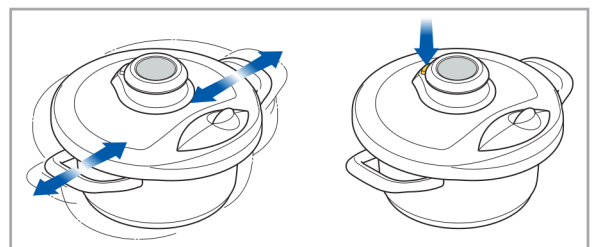
Hagyja, hogy hideg víz folyjon a fedelén, amíg az edényt

nyomásmentes lesz



Rázza meg az edényt a fogantyúknál.

Nyomja meg a sárga nyomáscsökkentő gombot. Ha még mindig gőz távozik, ismételje meg a folyamatot: Rázza fel, nyomja meg a nyomáscsökkentő gombot.



Nyomásmentesítés a sárga nyomáscsökkentő gombbal

Bizonyos edényeket nem szabad nyomásmentesíteni az alábbi eszközökkel a sárga nyomáscsökkentő gombbal, lásd az 1. fejezetet.

„Használat és biztonság az előírásoknak megfelelően” című fejezetet.

Kapcsolja ki a főzőlapot.

Vegye le az edényt a főzőlapról, és helyezze egy szilárdra, egyenes, hideg és hőálló aljzatra (nem fára vagy műanyagra)



A gőzkibocsátó nyílást tartsa a testtől távolabbra.

Nyomja meg többször egymás után enyhén a sárga nyomáscsökkentő gombot.

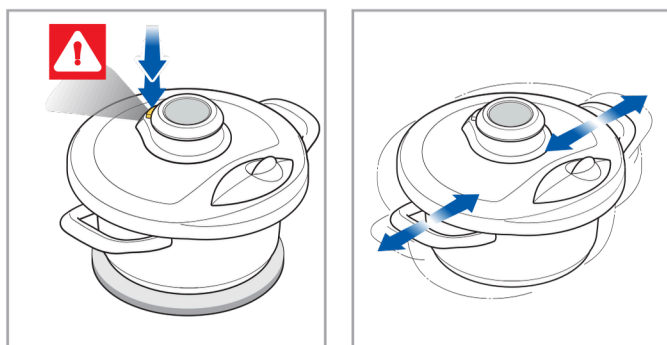
Hagyja, hogy a gőz spriccelőde távozzon.

Nyomja le teljesen a nyomáscsökkentő gombot:

A gőz erőteljesen távozik. Csak részben nyomja le a nyomáscsökkentő gombot: A gőz gyengébben távozik.

Rázza meg az edényt a fogantyúknál.

Ismételje a folyamatot, amíg a gőz el nem menekül.



Lassú lehűléssel történő nyomásmentesítés



Ez az eljárás kicsit több időt vesz igénybe, de sokkal, energiatakarékosabb.

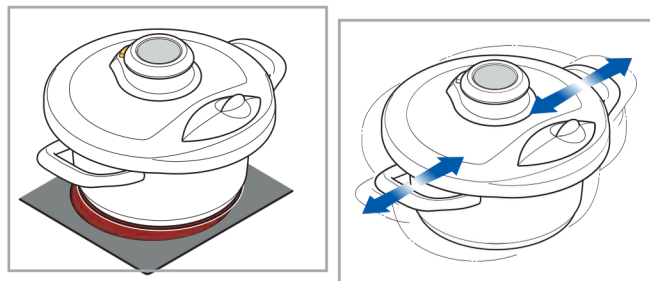
Kapcsolja ki a főzőlapot kb. ¼ főzés után. idő után.

Hagyja az edényt a főzőlapon maradni, hogy kihasználhassa a főzőlapot.

Hagyja az edényt kihűlni, amíg

nyomásmentes nem lesz.

Rázza meg az edényt a fogantyúknál



3.7 A Secuquick softline megnyitása és eltávolítása

A Secuquick softline csak akkor nyitható ki, ha az edény nyomásmentes. A forgatógombot könnyen el kell tudni fordítani.



Soha ne nyissa ki a Secuquick softline-t erővel. A nyomás alatt lévő, erővel kinyitott fedelet elhajítaná, és a forró főtt ételek kifröccsenhetnek. Sérülés és leforrázás veszélye.

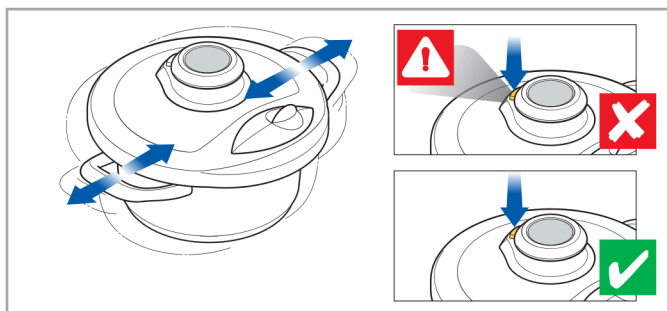
Győződjön meg arról, hogy az edényben nincs

nyomás: Rázza meg az edényt a fogantyúknál Nyomja

meg a sárga nyomáscsökkentő gombot Nem szabad

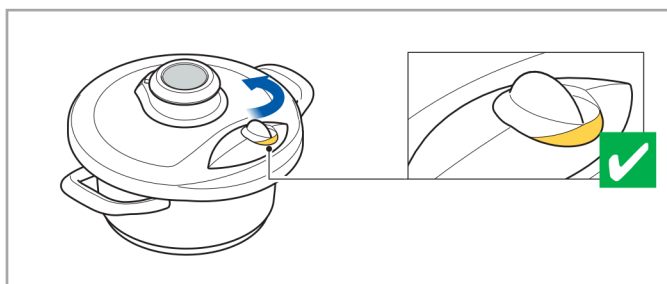
több gőznek távoznia (nem szabad sziszegni).

El kell tudni fordítani a forgatógombot, könnyedén.



Nyissa ki és vegye ki a Secuquick softline-t a forgatógombbal.

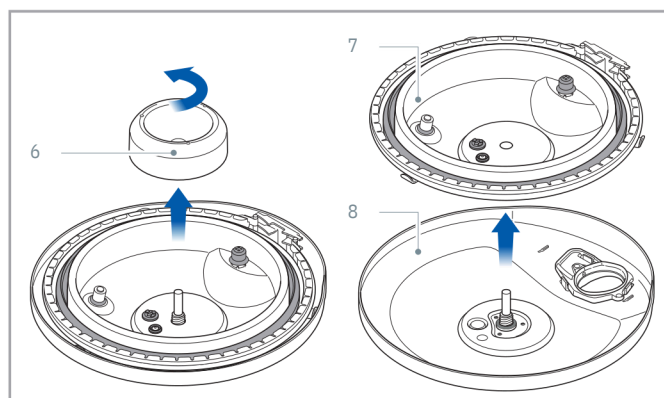
Nyitott állapotban a sárga jelölés látható teljesen.



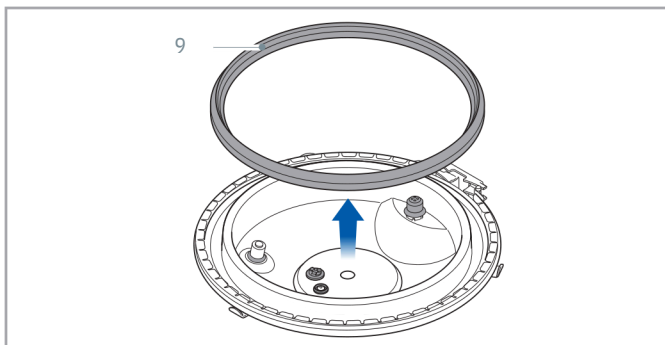
4. Karbantartás és gondozás

A Secuquick softline karbantartása és ápolása az alábbiak szerint: Minden használat után szerelje szét és tisztítsa meg. A következő használat előtt ellenőrizze a működést: szelepek és tömítések, a fedélkapocs állapota.

Cserélje ki a tömítőgyűrűt és az egyéb tömítéseket, ha azok sérültek, repedtek, zsugorodtak vagy szakadtak. Ezek az alkatrészek legalább 2 évente ki kell cserélni. Csak a 4200-as modellhez szánt eredeti pótalkatrészeket használjon.



Vegye ki a tömítőgyűrűt (9)



4.2 A Secuquick softline tisztítása és tárolása

Megfelelő tisztítóanyag a Magic Stone, Magic Foam vagy semleges tisztítószer.



Mosogatógépben vagy kézzel mosogassa el az alkatrészeket egy szivaccsal, mint a Magic Sponge, vagy egy ruhával, mint a Magic Pad, öblítse le meleg vízzel. Szárítsa meg jól.



A tömítőgyűrű az elkészített ételtől függően szagokat vehet fel. Ez teljesen normális. Tipp a tároláshoz és karbantartáshoz. Védje a tömítőgyűrűt a fénytől, és tárolás közben csak enyhén helyezze a Secuquick softline-ra. Csak közvetlenül a következő használat előtt tegye vissza a tömítőgyűrűt.

4.3 A Secuquick softline összeszerelése

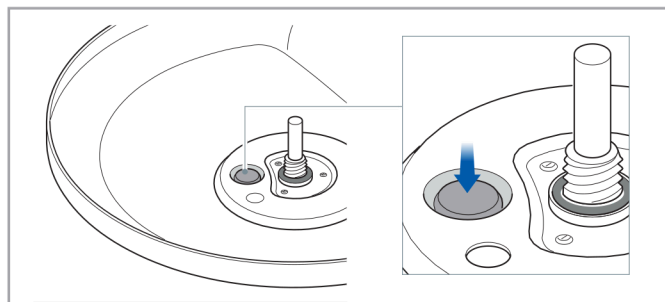
Összeszereléskor végezze el a leírt ellenőrzést. Ezek fontosak a hibátlan és biztonságos működéshez.

Szelepek és tömítések ellenőrzése

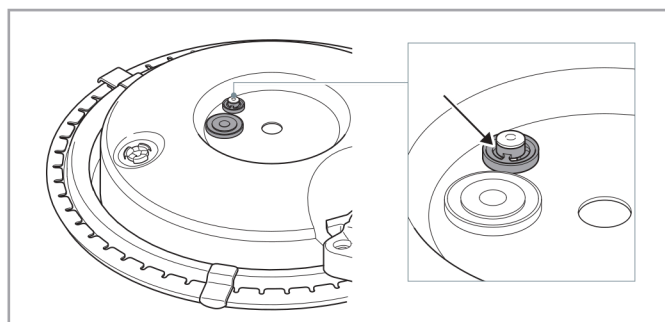
Az üzemi nyomászelep ellenőrzése

Az ujjával enyhén be kell tudni nyomni kb. 3-4 mm-re. Könnyen vissza kell rugóznia anélkül, hogy elakadna. Ha az üzemi nyomászelep nem működik megfelelően, a Secuquick softline a továbbiakban nem használható. Forduljon egy AMC szervizközpontoz.

4.3 A Secuquick softline összeszerelése

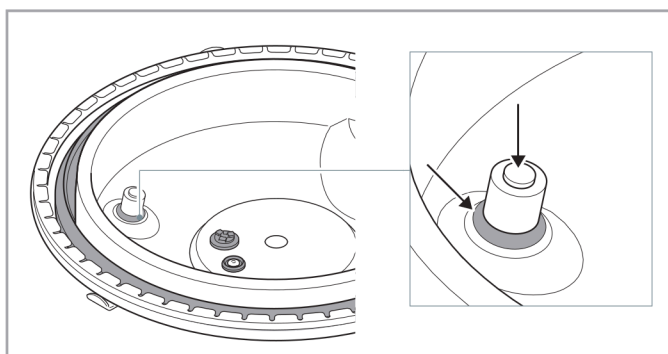


A kipufogószelep ellenőrzése A gumirészen lévő nyílásoknak tisztának kell lenniük. A fém csapnak a helyén kell lennie.



Biztonsági szelep ellenőrzése 2.

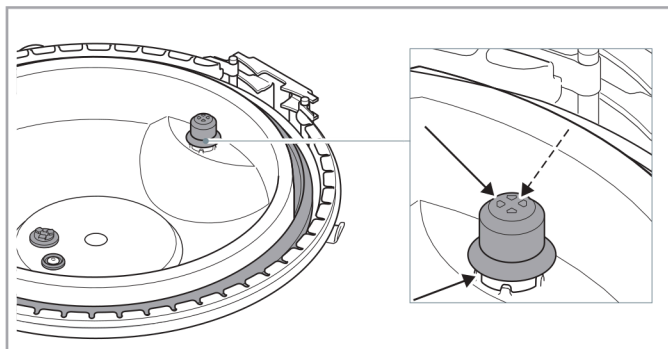
Az O-gyűrű nem lehet sérült. Az O-gyűrűnek a horonyban kell lennie (jobbra alul) Az acélgolyó nem lehet beragadva. Ujjal nyomás segítségével ellenőrizze, hogy szabadon mozog-e és a rugók vissza.



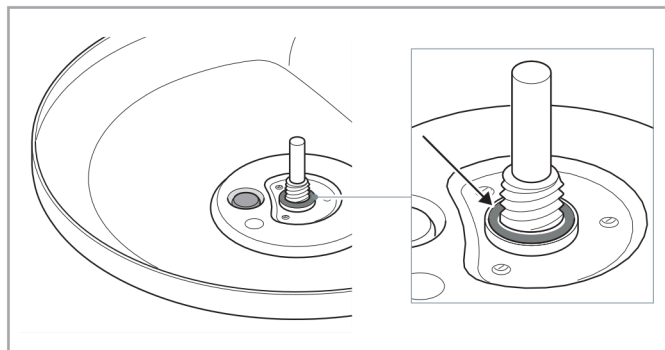
Biztonsági szelep ellenőrzése 3.

A tömítőfedélnek fel kell lennie szerelve és tisztának kell lennie. Ujjnyomással ellenőrizze, hogy a kék golyós (a tömítő sapka alatt) nem akad el, szabadon mozog és visszaugrik.

Ellenőrizze, hogy a fedélben lévő szelep tiszta-e és mozog-e. szabadon mozog.



Ellenőrizze a Visiotherm S alatt lévő O-gyűrűt. Az O-gyűrű nem lehet sérült, és nem fekdhet teljes mértékben a horonyban.

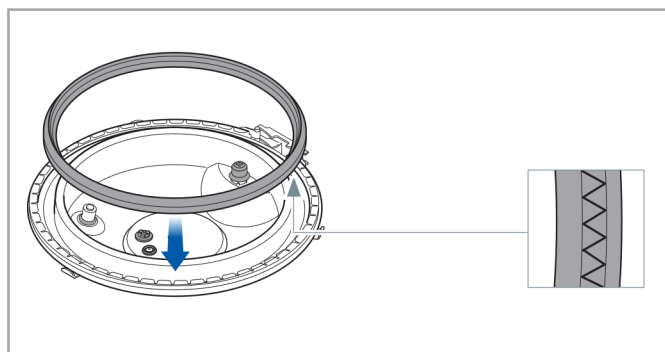


Összeszerelés

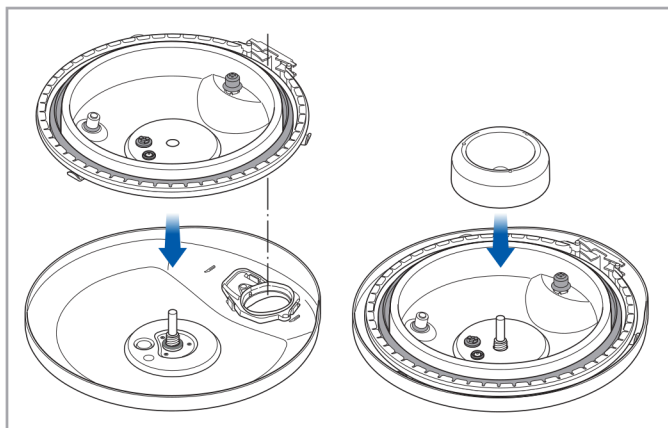
A tömítőgyűrű elhelyezése

Figyeljen a beépítési helyzetre: hullámvonal alul.

Az ujjakkal nyomja körbe!



Illessze az alsó fedelet a felső fedélbe. Csavarja fel a csavaranyát, és fordítsa el, amíg szorosan záródik.



A fedélkapocs ellenőrzése

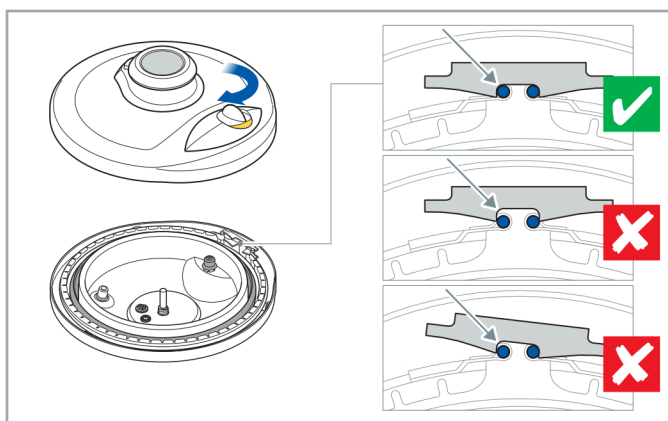
A zár ellenőrzése, a fedélnek úgy kell ráfeküdnie, hogy a Visiotherm S a teteje felé mutat.

Az elforgatógombot könnyen el kell tudni fordítani.

Zárt helyzetben:

A biztonsági zár nem hajolhat a kifelé.

Mindkét csavart teljesen be kell tartani.



Ha a fedélkapocs nem működik megfelelően, a Secuquick softline nem használható tovább. Vegye fel a kapcsolatot egy AMC szervizközponttal.

4.4 Tömítések cseréje

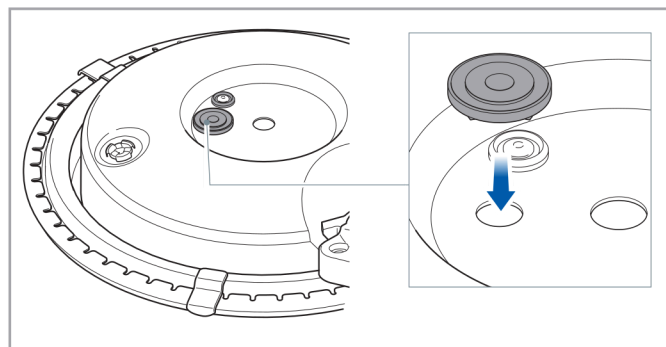
A tömítéseket csak kézzel vagy egy tompa eszköz segítségével cserélje ki.

A tömítések és a tömítőgyűrű az AMC-nél kaphatók, mint egy csomagban. Az elérhetőséget lásd a hátsó oldalon. A 4200-as modellhez csak eredeti AMC pótalkatrészeket használjon.

Tömítőgyűrű az üzemi nyomászelephoz

Helyezze a tömítőgyűrűt a nyílásba

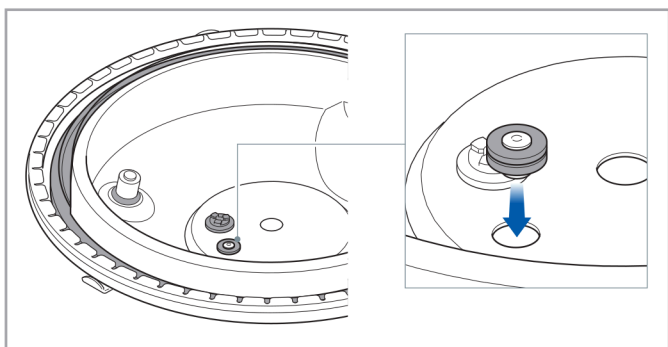
Figyeljen a beépítési helyzetre: kisebb átmérő




Kipufogószelep

Helyezze a tömitést a nyílásba. A gumitömítés lapos oldalának az alsó részén kell lennie alsó fedél alsó oldalánál.

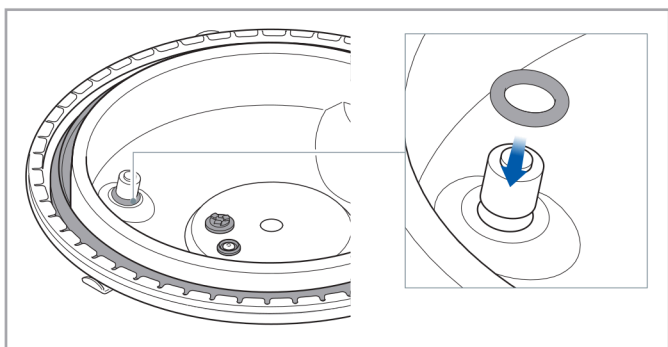
A gumitömítés hornyának megfelelően kell illeszkednie a fémlemez furatába.



 Soha ne cserélje fel a tömitőgyűrű nyílását a kipufogószelep nyílásával.


A biztonsági szelep gyűrűje 2

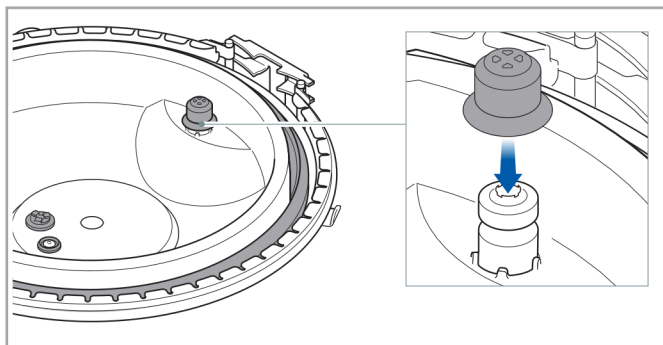
Csúsztassa az O-gyűrűt, amíg a horonyba nem fekszik (jobbra az alján).



A biztonsági szelep zárófedele 3

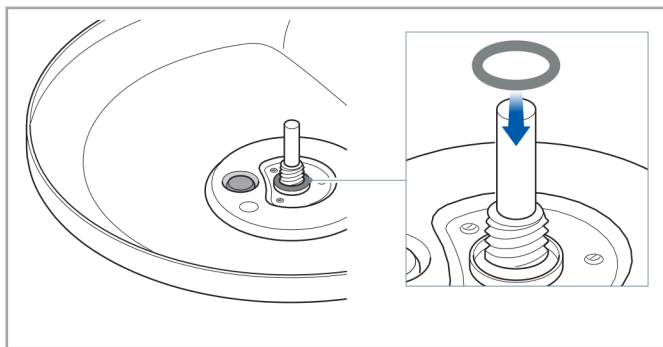
Csúsztassa le teljesen a zárófedelet.

 Ne húzza a biztonsági szelep 2 O-gyűrűjét a biztonsági szelep 3 fölé.



ORing a Visiotherm S alatt

Óvatosan csúsztassa az O-gyűrűt a menet fölé. Az O-gyűrűnek teljesen alul kell feküdnie a horonyban.



5. Mit kell tenni, mikor:

A Secuquick softline nem záródik ...

A forgatógombot nem lehet „zárt” állásban elfordítani.



Nyomja meg a Secuquick softline-t lefelé, miközben az elforgatógombot elfordítja.
Ellenőrizze, hogy könnyedén el tudja-e fordítani a forgatógombot, amikor a Secuquick softline-t kiemeli a fazékból. Ha nem, végezze el a fedélklipszet simán mozogjon az alább leírtak szerint.

A tömítőgyűrű megfelelően van-e behelyezve?
megfelelő edényt használtak-e?
a fazék pereme tiszta, egyenletes és sérülésmentes?

A forgatógomb (ha a Secuquick softline még nincs felszerelve a fazékra) nem forgatható a „nyitott” állásból a „zárt” állásba, vagy lassú.



Ellenőrizze, hogy
a Secuquick softline helyesen van-e összeszerelve (a csavaranya szorosan be van csavarozva). A fedeles klipsz piszkos-e, vagy ha idegen test akadt-e bele, ha szükséges, tisztítsa meg.
Mozgassa az elforgató gombot néhányszor előre-hátra.

A Secuquick softline nem nyílik meg ...

A forgatógombot nem lehet „nyitott” állásban elfordítani. Egy kicsit mozog, majd elakad.



Tegyen óvintézkedéseket.
Ha az edényben nincs nyomás, fordítsa az elforgatógombot ismét teljesen a következő állásba „zárt” állásba, és próbálja meg újra
Nyomja lefelé a Secuquick softline-t, ahogy a forgatógomb elforgatásával.
Az edény valószínűleg nincs nyomásmentesítve.
Nyomásmentesítse az edényt!

Az edényben nincs vagy csak kevés nyomás van ...

A Visiotherm S hőmérséklet-kijelzője nem éri el az első lágy ablakot vagy az első turbó ablakot.



Ellenőrizze, hogy
a megfelelő főzőlap-átmérő van-e kiválasztva.
a tűzhely a legmagasabb fokozatra van-e állítva.
elegendő folyadék van-e hozzáadva.
a Secuquick softline teljesen zárva van-e (az elfordító gombot a végéig az óramutató járásával megegyező irányba forgatjuk. (a sárga jelölés a forgatógombon már nem látható).

Amikor a gőz folyamatosan távozik a fedél alól:

Ellenőrizze, hogy a tömítőgyűrű helyesen van-e elhelyezve. a harangnya szorosan be van-e csavarozva. minden tömítés a helyén van-e, nem sérült-e és ül-e. megfelelően.

A gőz hirtelen kiszabadul a fedelek között ...
Az edény túlmelegedett, és az üzemi nyomásszelep nem működött.

A biztonsági szelep érintett.



Ne használjon többé Secuquick softline-t
Vegye fel a kapcsolatot egy AMC
szervizközponttal

6. Megfelelőségi és tanúsító védjegy

A Secuquick softline megfelel a 97/23/EK európai nyomástartó berendezésekről szóló irányelv biztonsági előírásainak. A Secuquick softline a jóváhagyott edényekkel együtt a TÜV (Technischer Überwachungsverein) biztonsági vizsgálaton esett át.



7. AMC ügyfélszolgálat

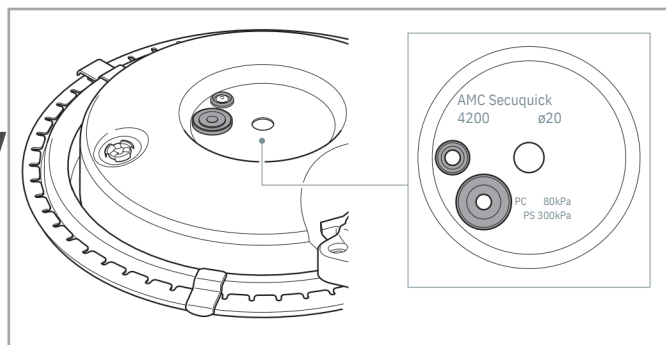
Az AMC-nél az ügyfélszolgálat folyamatos törekvés arra, hogy megfeleljen ügyfeleink kívánságainak és igényeinek! Ha további kérdése vagy javaslata van, kérjük, vegye fel velünk a kapcsolatot! Szívesen segítünk Önnek! Az elérhetőségi címetek a hátsó oldalon találja.

7.1 Pótalkatrészek

A következő adatokra (az alsó fedél közepére nyomtatva) van szükség:

Modell

Átmérő



AMC International
Alfa Metalcraft Corporation AG
MAGYARORSZÁGI FORGALMAZÓ:
Coda Arterpartner Kft.
6724 Szeged, Kukovecz Nana u. 31. I/2.
Hungary
+36 30 332 1191
www.amchungary.hu
hello@amchungary.hu

AMC International
Alfa Metalcraft Corporation AG
Buonaserstrasse 30
6343 Rotkreuz
Switzerland
+41 41 - 799 52 22
info@amc.info