

AMC Visiotherm & Audiotherm

Felhasználói kézikönyv

Tartalomjegyzék

1.	Visiotherm	3
1.1	Rendeltetésszerű használat és biztonság	3
1.1.1	Megfelelő fedél	3
1.1.2	Biztonság	3
1.2	Összetétel és megjelenítés	3
1.3	Összeszerelés és első használat	4
1.4	Ápolás és karbantartás	4
2.	Audiotherm	4
2.1	Rendeltetésszerű használat és biztonság	5
2.2	Az Audiotherm első használatba vétele / elemcsere	6
2.3	Összetétel és kijelzés	6
2.3.1	Összetétel	6
2.3.2	Megjelenítés	6
2.4	Jellemzők	7
2.4.1	A Visiothermre helyezés	7
2.4.2	Bekapcsolás	7
2.4.3	Az idő beállítása	8
2.4.4	Időzített gratinálás és sütés	9
2.4.5	A konyhai időzítő beállítása	10
2.4.6	Főzési programok kiválasztása	10
2.4.7	A hangjelzés kikapcsolása	11
2.4.8	Az Audiotherm levétele a Visiothermről	11
2.4.9	Az Audiotherm kikapcsolása	11
2.5	További jellemzők	11
2.5.1	A hang megváltoztatása	11
2.5.2	Mód látássérültek számára	11
2.5.3	A szoftver és a hardver megjelenítése	12
3.	Mit tegyünk, ha...	12
4.	Ápolás és karbantartás	13
5.	Audiotherm és alkalmazás	13
6.	Eltávolítás	13
7.	Műszaki adatok	13
8.	Megfelelőségi nyilatkozat	13
9.	AMC ügyfélszolgálat	13

A Visiotherm és az Audiotherm kizárólag a háztartásban történő rendeltetésszerű használatra szolgál. Veszélyek, a nem rendeltetésszerű használatból adódhatnak.

A Visiotherm és az Audiotherm használata előtt kérjük, olvassa el figyelmesen a használati útmutatót - különösen a megfelelő használatra és biztonságra vonatkozó információkat.

Őrizze meg a Felhasználói kézikönyvet, és adja tovább a későbbi tulajdonosoknak. Kérjük, olvassa el figyelmesen a „Főzés AMC-vel” című ismertetőt és a megfelelő felhasználói kézikönyveket is, amelyek a következőkhöz tartoznak a vele együtt használt egyéb AMC termékekhez tartozó útmutatókat.

Jelképek jelentése



A biztonság szempontjából fontos utasítások. A be nem tartása sérülésekhez vagy károkhoz vezethet.



Rossz üzemállapot vagy helytelen használat.



Jó üzemállapot vagy megfelelő használat.



Hasznos felhasználói információk.



Környezetvédelmi, ökológiai és gazdasági információk.

A folyamat lépései nyíllal vannak kiemelve.

Visiotherm és Audiotherm felhasználói kézikönyv verzió:
03/2024

1. Visiotherm

Az AMC fedelekre helyezve a Visiotherm méri az adott edény vagy serpenyő hőmérsékletét, és megjeleníti azt a kijelzőn. A Visiotherm így vizuálisan jelzi, hogy a fazék vagy serpenyő elérte-e a kívánt hőmérsékletet.

1.1 Rendeltetésszerű használat és biztonság

1.1.1 Megfelelő fedél

A Visiotherm minden AMC edény- és serpenyőfedélhez alkalmas.



1.1.2 Biztonság

Figyeljen a hővel kapcsolatos veszélyekre; ha a fedél forró, csak a Visiothermet érintse meg. A Visiotherm mágnessel van felszerelve a hőmérséklet továbbítására.

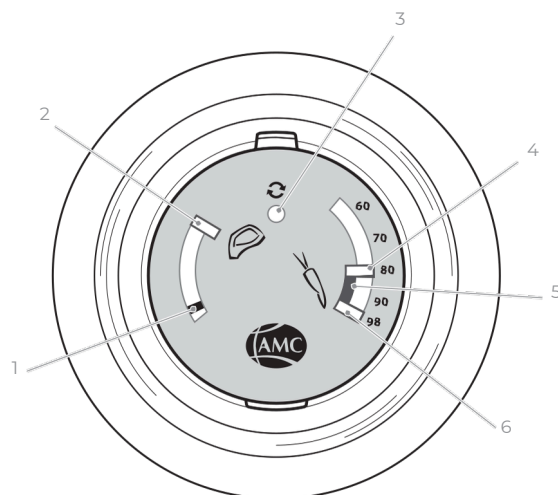
A pacemaker lehet teszt üzemmódba kapcsolható és kellemetlenséget okozhat, ha az a Visiotherm látóablakától kevesebb mint 2 cm-re van.

Hitelkártyák, EC-kártyák, adathordozók, hallókészülékek vagy mechanikus órák károsodhatnak, ha 2 cm-nél kisebb távolságra vannak a Visiotherm látóablakától.

Ne használja a Visiotherm készüléket sütőben vagy mikrohullámú sütőben.

1.2 Összetétel és megjelenítés

- 1 Jelző
- 2 Sütés ablak
- 3 Fordulópont
- 4 Zöltség ablak
- 5 „Zöltség” hőmérséklet tartomány
- 6 Stop ablak

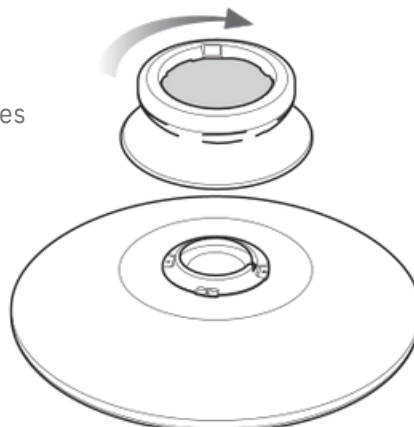


Kövesse a „Főzés AMC-vel” című brosúrában található leírásokat és tippeket.

1.3 Összeszerelés és első használat

A Visiotherm első használata előtt törölje le nedves ruhával.

Csavarja a Visiothermet a fedélre.



1.4 Gondozás és karbantartás

Csavarja le a Visiothermet a fedélről; tisztítsa mindkettőt mosogatógépben vagy kézzel.

A mosogatógéphez a szokásos háztartási gépbarát tisztítószeret használja.

Kézi tisztítás esetén használjon mosogatórongyot vagy puha szivacsot és semleges mosószert.



2. Audiotherm

2.1 Rendeltetésszerű használat és biztonság

A Visiothermmel együtt az Audiotherm felügyeli a főzési folyamatot. Az Audiotherm a Visiotherm által mért hőmérsékletet jeleníti meg az edényben. Akusztikus hőmérséklet- és főzési időfigyelőként szolgál, és megkönnyíti az ellenőrzött főzést a Navigenio készülékkel.

Megfelelő fedél

Fedél Visiotherm EasyQuick gőzfőző fedél Visiotherm E-vel

Gyorsfőző fedél „Secuquick softline” Visiotherm S-sel



Kerülje a sérüléseket és a nem rendeltetésszerű használatot. Ne használja az Audiothermet sütőben vagy mikrohullámú sütőben. Ne tegye ki 70 °C feletti hőmérsékletnek.

Soha ne merítse az Audiothermet vízbe, és ne tegye a mosogatógépbe.

Az Audiotherm a főzési folyamat ellenőrzésére vagy szabályozására szolgál.

Használja az Audiothermet csak erre a célra.

A nem rendeltetésszerű használatból veszélyek származhatnak.

Az Audiotherm elemeket tartalmaz.

Az elemek nem kerülhetnek gyermekek kezébe, mivel lenyelhetik őket.

Csak ajánlott, egyenértékű típusú elemeket használjon (az 5. szakasz szerint).

Ne próbálja meg újratölteni a nem újratölthető elemeket.

Kérjük, olvassa el az EasyQuick, Secuquick softline és Navigenio felhasználói kézikönyveket, valamint a „Főzés AMC-vel” című brosúrában található megjegyzéseket és tippeket is.



Felügyelet

A főzési folyamatot felügyelni kell.

A főzési folyamat akusztikus felügyeletéhez csak akkor használja az Audiotherm-et, ha hallótávolságon belül van.

A felügyelet nélküli, ellenőrizetlen főzés túlmelegedéshez vezethet.

Az étel megromolhat, az edény pedig megsérülhet vagy tönkremehet.

Baleset- és tűzveszély.

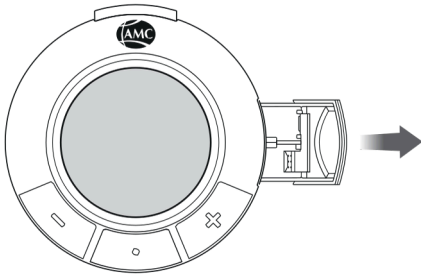
A készüléket legalább 8 éves korú gyermekek, korlátozottan cselekvőképes személyek, fizikai, érzékszervi vagy szellemi képességekkel rendelkező személyek, valamint a tapasztalattal vagy ismeretekkel nem rendelkező személyek is használhatják. Mindazonáltal felügyelni vagy oktatni kell őket a készülék biztonságos használatára vonatkozóan, és meg kell érteniük az ezzel járó kockázatokat. Ez vonatkozik a látássérültek akusztikai megfigyelésére is (lásd a 2.5.2. szakaszt).

2.2 Az Audiotherm első használata / elemcsere

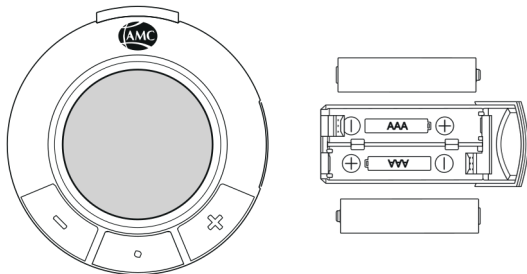
Első használat:

Az Audiotherm két elemmel van felszerelve (típusuk az 5. szakasz szerint).

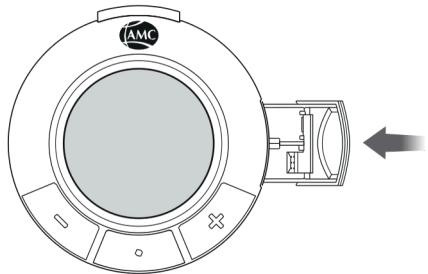
Az első használat előtt helyezze be az elemeket.



Nyissa ki az elemtartót és húzza ki az elemtartót.



Helyezze be az elemeket a képen látható módon.



Helyezze be az elemtartót az Audiothermbe. Amikor kattán, akkor zárva van.

Az elemek cseréje: Ha a kijelzőn látható az elemjelző, ideje kicserélni az elemeket.

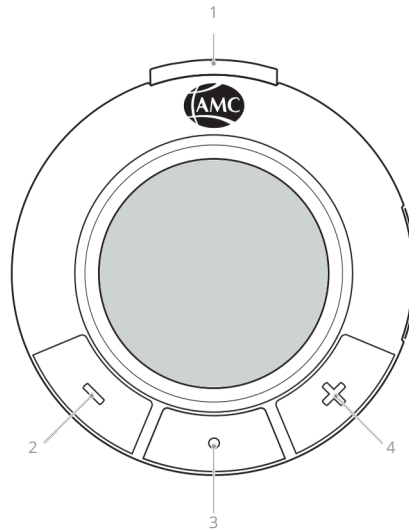


A használt akkumulátorokat a helyi előírásoknak megfelelően ártalmatlanítsa!

2.3 Összetétel és megjelenítés

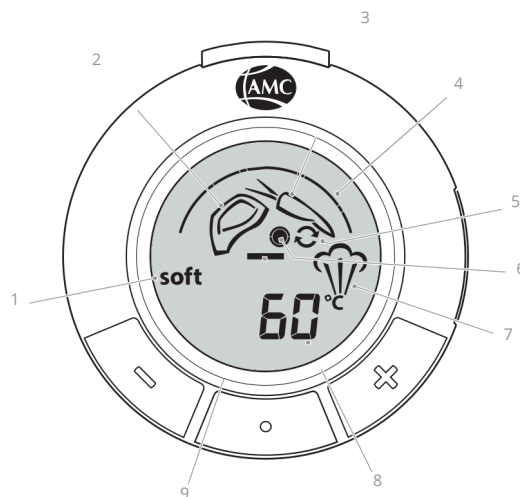
2.3.1 Összetétel

- 1 Feloldó gomb
- 2 - gomb
- 3 Középső gomb
- 4 + gomb

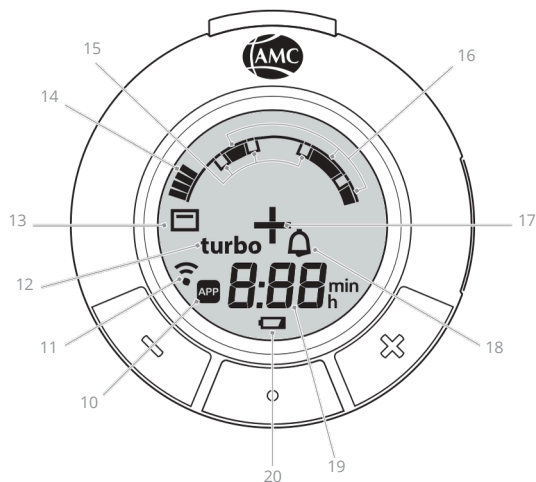


2.3.2. Kijelző

- 1 Puha szimbólum
- 2 Sütés szimbólum
- 3 Zöldség szimbólum
- 4 Orientációs vonal
- 5 Fordulópont szimbólum
- 6 Fordulópont
- 7 Gőz szimbólum
- 8 60 °C szimbólum
- 9 Mínusz kijelzés




- 10 „App” csatlakozás
- 11 »Navigenio« csatlakozás
- 12 Turbó szimbólum
- 13 Sütés szimbólum
- 14 Hőmérséklet skála
- 15 Működési pontok
- 16 Hőmérséklet tartományok
- 17 Plusz kijelzés
- 18 Konyhai időzítő szimbólum
- 19 Idő kijelzés
- 20 Akkumulátor kijelzés



2.4 Jellemzők

Az AMC főzőrendszer különböző főzési módszereket tartalmaz, amelyekhez az Audiotherm kétféleképpen használható.

Kézi főzés a Visiotherm és az Audiotherm készülékekkel:

Az Audiotherm kijelzi az aktuális hőmérsékletet és hangjelzéseket bocsát ki.  Jelezni, ha valamit el kell végezni. Az Audiotherm kijelzője mutatja, hogy mit kell tenni.

Hangjelzésen keresztül  az Audiotherm jelzi, hogy a főzési idő letelt.

A főzőlap üzemeltetéséért a felhasználó a felelős.

Önkormányzott főzés:

A „Navigenio” mobil főzőlapon történő főzéskor az Audiotherm megkönnyíti az önvezérelt főzést.

A Navigenioval való rádiókapcsolaton keresztül az Audiotherm önállóan vezérli a teljes főzési folyamatot. A Navigenio „A” állásba kapcsolása után a Navigenio működését átveszi az Audiotherm.

Az Audiotherm akusztikus jelet bocsát ki,  hogy a beállított főzési idő eltelt.

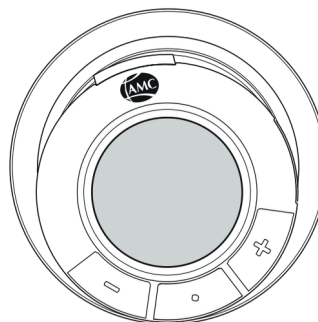
Minden főzési funkció (a tervezett főzés és a 60 °C-os program kivételével) kézzel vagy önvezérléssel is elvégezhető.



Feltétlenül kövesse a „Főzés AMC-vel” című brosúrában található leírásokat és tippeket.

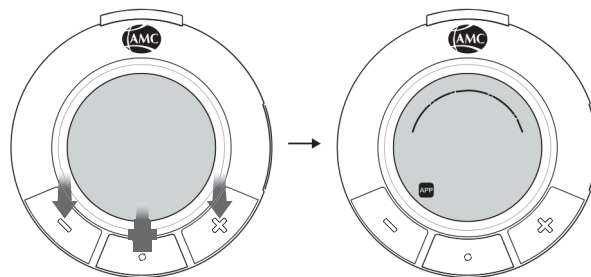
2.4.1 Felhelyezés a Visiotherm készülékre:

A nyomógomb felfelé néző nyomógombbal helyezze fel az Audiothermet a Visiothermre, és hagyja, hogy a helyére kattanjon.



2.4.2 Bekapcsolás

Nyomja meg bármelyik gombot.



2.4.3 Az idő beállítása

Az idők beállítása az Audiotherm Visiothermre helyezése előtt vagy után (illetve az adott főzési program kiválasztása előtt vagy után) történhet. A bevitel megkönnyítése érdekében a gombok első megnyomásakor megjelenő időpontok előre beállított értékek.

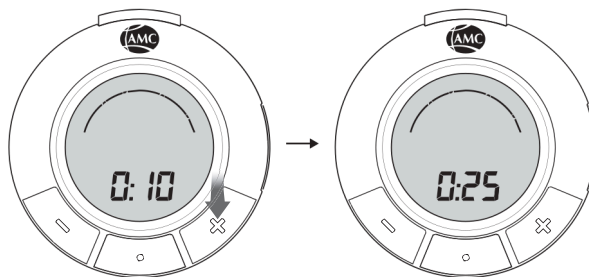


Főzési idő

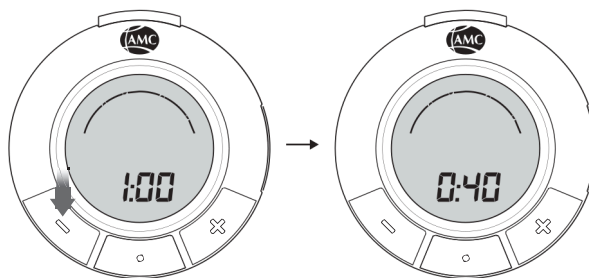
A főzési idő nyomon követése az Audiothermbe beírható. A beállított főzési idő a megfelelő főzési hőmérséklet elérésekor kezdődik.

Bekapcsolás:

Nyomja meg a **+**gombot a rövid idő (0:10) vagy a kívánt főzési idő növeléséhez (gyors üzemmódhoz nyomja meg és tartsa lenyomva),
vagy

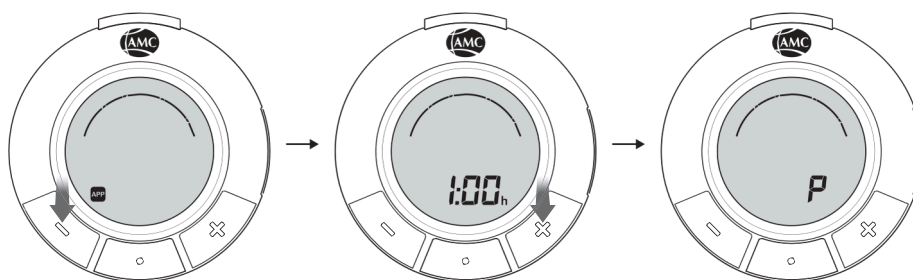


Nyomja meg a **-**gombot a hosszú idő kiválasztásához (1:00) vagy a kívánt főzési idő csökkentéséhez (gyors üzemmódhoz tartsa lenyomva).



Időbeállítás „P”

A bekapcsolás után nyomja meg a **-**gombot, majd a **+** gombot.



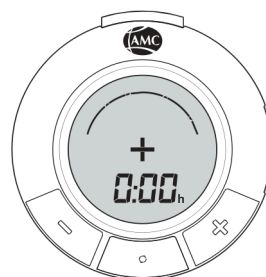
Ha nem ad meg időt, az Audiotherm a kívánt főzési folyamat hőmérsékletét időhatár nélkül szabályozza. A főzési idő a főzési folyamat megkezdése után is beállítható, és bármikor módosítható.

Feltétlenül kövesse a „Főzés az AMC-vel” broszúrában található leírásokat és tippeket.

„+” tervezett főzés Szabályozott üzemmódban az Audiotherm a Navigenio segítségével »A« szintre állítható, így a főzési folyamat egy későbbi időpontban kezdődik (indítási késleltetés).

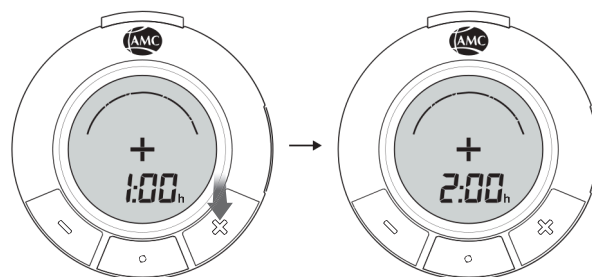
Kapcsolja be és adja meg a főzési időt.

Amint a „+” megjelenik a kijelzőn.



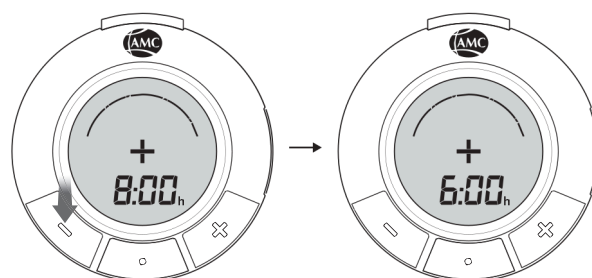
Nyomja meg a +gombot egy rövid indítási késleltetési idő (1:00) vagy a kívánt idő növeléséhez (gyors üzemmódban tartva lenyomva),

vagy



Nyomja meg a -gombot a csökkentéshez (gyors üzemmódban tartva lenyomva).

A „+” billentyűvel a kijelző váltakozik a főzési idő és az indítási késleltetési idő között.



A beállított indítási késleltetési idő bármikor megváltoztatható. Az indítási késleltetési idő vagy a főzési idő mindig megváltoztatható, amikor a kijelzőn megjelenik.

Feltétlenül kövesse a „Főzés AMC-vel” című brosúrában található leírásokat és tippeket.

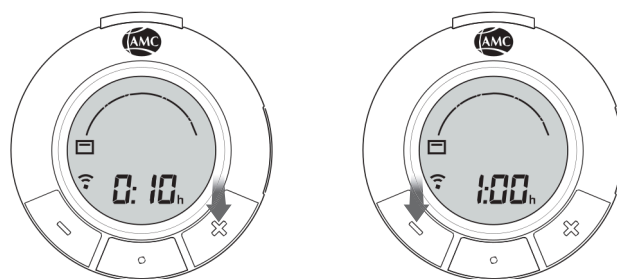
2.4.4 Időzített gratinírozás (csőben sütés) és sütés

Az idő figyeléséhez az időt az Audiothermbe lehet beírni. Az időt akkor lehet beírni, amikor a Navigenio (amelyet a kívánt szintre kell bekapcsolni) kék/piros színnel villog.

Nyomja meg a középső gombot, amíg a Sütés szimbólum meg nem jelenik.

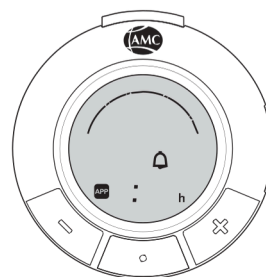
Nyomja meg a + gombot a kívánt időt (a gyors üzemmódban tartva lenyomva).

Nyomja meg a -gombot a kívánt időtartam csökkentéséhez (gyors üzemmódban nyomja meg és tartva lenyomva).



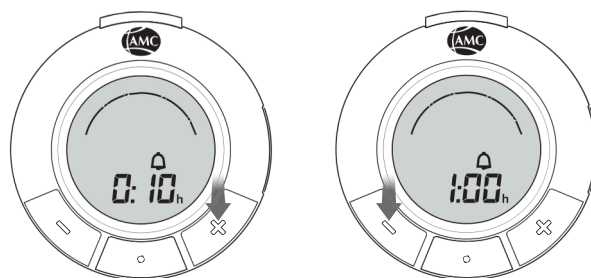
2.4.5 A konyhai időzítő beállítása

Kapcsolja be és nyomja meg a középső gombot.
Példa: Az Audiotherm nem lett bekapcsolva.



A +gomb megnyomásával növelheti a kívánt időt (gyors üzemmódhoz tartsa lenyomva),

vagy



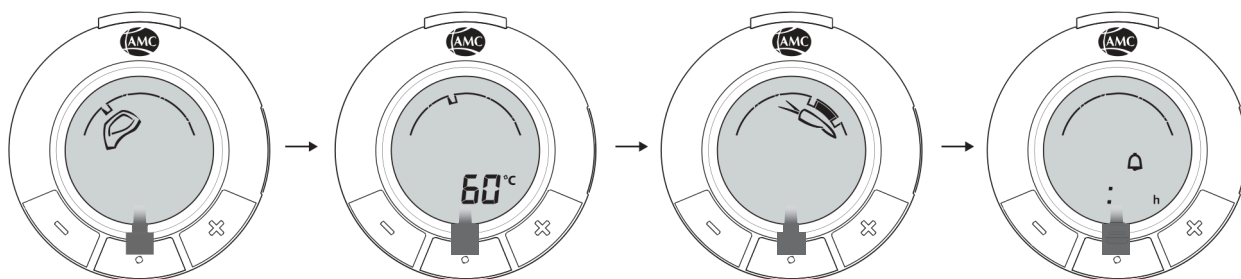
Nyomja meg a -gombot a kívánt idő csökkentéséhez (gyors üzemmódhoz nyomja meg és tartsa nyomva).

Feltétlenül kövesse a „Főzés AMC-vel” című brosúrában található leírásokat és tippeket.

2.4.6 Főzőprogramok kiválasztása:

A középső gomb megnyomásával a főzőprogramok kiválaszthatók.

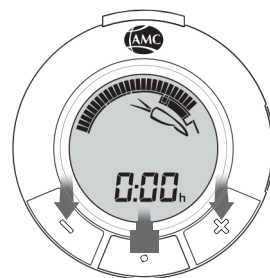
Példa: Az Audiotherm a Visiothermre kerül.



A programokat a Visiothermre helyezett Audiotherm előtt vagy után lehet kiválasztani.

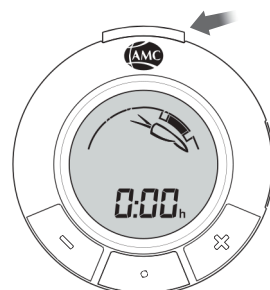
2.4.7 A hangjelzés kikapcsolása

Nyomja meg bármelyik gombot.
Ellenkező esetben a hangjelzés 1 perc után kikapcsol.



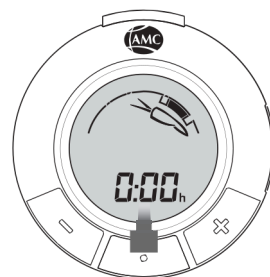
2.4.8 Az Audiotherm eltávolítása a Visiothermről

Nyomja meg a feloldó gombot, és vegye le az Audiothermet.



2.4.9 Az Audiotherm kikapcsolása

Tartsa lenyomva a középső gombot körülbelül
2 másodpercig.

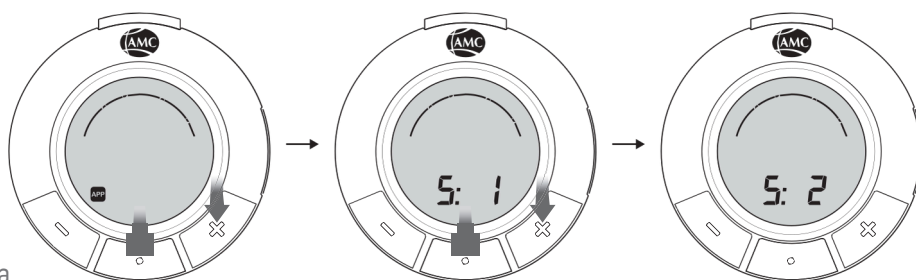


Használat után mindig távolítsa el az Audiothermet a Visiothermről. Soha ne merítse az Audiothermet vízbe, és ne tegye a mosogatógépbe.

2.5 További jellemzők

2.5.1 A hang megváltoztatása

Kapcsolja be.
Nyomja meg egyszerre a
+ gombot és a középső
gombot.



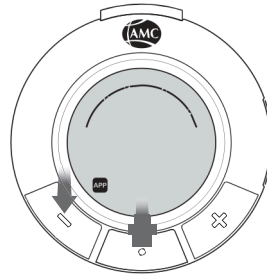
Dallam (S: 1) vagy hangjelzés (S: 2) választható.

2.5.2 Mód látássérültek számára

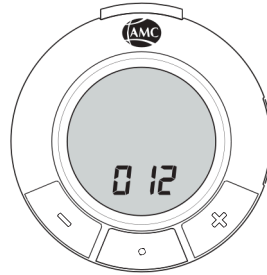
Az Audiotherm rendelkezik egy látássérülteknek szóló üzemmóddal (S: 0). Ez az Audiotherm alkalmazással aktiválható. Ebben az üzemmódban a főzési programok kiválasztásakor mindegyikhez más-más hangszorozat szólal meg. Ezenkívül a „szint növeléséhez” (+) és a „szint csökkentéséhez” (-) tartozó hangok is eltérőek. Az összes többi hang a „Beep” üzemmódnak (S: 2) felel meg.

2.5.3 A szoftver és a hardver megjelenítése

Egyszerre nyomja meg és tartsa lenyomva a -gombot és a középső gombot.



z összes szimbólum rövid jelzése után megjelenik a szoftver száma (pl. 012), majd a hardver száma (pl. H01).



3. Mit tegyünk, ha...

...olyan főzőprogram van kiválasztva, amely nem áll rendelkezésre a használt Visiotherm készülékben? Az Audiotherm bekapcsolásakor hibajelzés hangzik el, és a kiválasztott főzőprogram eltűnik a kijelzőről.

Ellenőrizze, hogy melyik programot kell használni a főzéshez.

...a programra beállított Audiotherm elveszíti a kapcsolatot a Visiothermmel?

Hibajelzés hallatszik.

Illessze össze az Audiothermet és a Visiothermet megfelelően.

...a következő hibaüzenetek jelennek meg?

E: 01

Audiotherm hardverhiba.

Kapcsolatfelvétel az ügyfélszolgálattal.

E: 02

Ellenőrizze, hogy minden alkatrész helyesen van-e elhelyezve, és indítsa újra a főzési folyamatot.

E: 03

Kapcsolja ki az Audiotherm készüléket. Távolítson el minden mágneses zavarforrást a környező területről.

Kapcsolja be az Audiothermet, és indítsa újra a főzési folyamatot. Ha a hiba ismételten jelentkezik, forduljon az ügyfélszolgálathoz.

E: 04

Navigenio hardverhiba.

Kapcsolatfelvétel az ügyfélszolgálattal.

4. Gondozás és karbantartás

Csak egy kevés öblítővízzel megnedvesített ronggyal törölje le az Audiothermet.

Tartsa karban és rendszeresen tisztítsa az Audiotherm készüléket, hogy biztosítsa annak működőképességét és biztonságát.

Amennyiben az Audiotherm valaha is vízbe esne:

Azonnal kapcsolja ki az Audiothermet. Nyissa ki az elemtartót, vegye ki az elemeket, és egy ronggyal szárítsa fel a látható vizet.

Hagyja a kinyitott Audiothermet és az elemtartót legalább két napig száradni.



5. Audiotherm és App

Az Audiotherm egy alkalmazáson keresztül működtethető.

6. Eltávolítás



A csomagolás, az Audiotherm és a Visiotherm nem tartozik a háztartási hulladékba. Az anyagok újrahasznosíthatók. Az ártalmatlanítást környezetkímélő módon és a helyi előírásoknak megfelelően a megfelelő gyűjtőhelyeken végezze el.



7. Műszaki adatok

1,5 V-os AAA/LR03/Micro méretű elemek (pl. alkáli)

Ugyanolyan méretű, 1,2 V-os újratölthető elemek (pl. NiMH)

Bluetooth 4.2 (2400 - 2483,5 MHz, 1dBm)



8. Megfelelőségi nyilatkozat

Az Audiotherm megfelel a 2014/53/EU európai rádióberendezésekről szóló irányelv szerinti CE-követelményeknek. A teljes megfelelőségi nyilatkozat az alábbi „AMC ügyfélszolgálat” részben megadott címen szerezhető be.

9. AMC ügyfélszolgálat

Ha bármilyen kérdése vagy javaslata van, kérjük, forduljon az AMC ügyfélszolgálatához.

Ügyfélszolgálat

AMC International
Alfa Metalcraft Corporation AG
MAGYARORSZÁGI FORGALMAZÓ:
Coda Arterpartner Kft.
6724 Szeged, Kukovecz Nana u. 31. I/2.
Hungary
+36 30 332 1191
www.amchungary.hu
hello@amchungary.hu

AMC International
Alfa Metalcraft Corporation AG
Buonaserstrasse 30
6343 Rotkreuz
Switzerland
+41 41 - 799 52 22
info@amc.info